



**KAYSERİ**  
Ticaret Borsası

# TARIM VE HAYVANCILIK RAPORU

Kayseri 2020



## KAYSERİ TİCARET BORSASI YÖNETİM KURULU

RECEP BAĞLAMIŞ BAŞKAN	
MEHMET İŞTAHLI BAŞKAN YARDIMCISI	BEKİR ÇİZMELİ BAŞKAN YARDIMCISI
YUNUS KARACA SAYMAN ÜYE	İSA YÜRDEM SAYMAN ÜYE

## KAYSERİ TİCARET BORSASI MECLİS KURULU

FAHRETTİN ÇALIŞKAN MECLİS BAŞKANI		
HÜDAVERDİ ÖZDEMİR BAŞKAN YARDIMCISI	MURAT GÜRGEN BAŞKAN YARDIMCISI	ENVER TOKER KATİP ÜYE
MAHMUT POLAT ÜYE	ŞAHİN ÇAKMAKCI ÜYE	R.ŞENEL BÜYÜKKUTLU ÜYE
AHMET ONAY ÜYE	OSMAN DÖRTDUDAK ÜYE	ADEM TANÇ ÜYE
MEHMET BERK ÜYE	MÜKREMİN SAYAN ÜYE	AHMET SAMİ SARIÇİCEK ÜYE

## AÇIKLAMA

İlimiz, konumu ve coğrafi özellikleri bakımından ülkemizin önemli tarım ve hayvancılık merkezlerinden biri konumundadır. Zengin ürün çeşitliliğimiz tarıma dayalı gıda sanayinin ilimizde gelişmesini sağlamıştır.

Modern tarım tekniklerinin kullanıldığı ilimizde ağırlıklı olarak şeker pancarı, çerezlik ay çekirdeği, çerezlik kabak çekirdeği, patates, yem bitkileri, baklagiller, arpa buğday, elma, üzüm yetiştiriciliği yapılmaktadır.

İlimizde en fazla üretilen tarla ürünü şekerpancarı olup, 1.230.646 ton üretim verisine sahiptir. Yüz ölçümü bakımından en fazla alana ekilen tarım ürünü buğday, 1.847.517 dekar ekilen alana sahip ve 438.486 üretim tondur. Çayır ve mera alanlarının toplam arazi varlığının yüzde 41'ini teşkil etmesi, ilimiz hayvancılığının gelişmesinde önemli etkileri bulunmaktadır. Kayseri’de sığır, manda, koyun, kıl keçisi yetiştiriciliği yapılmaktadır. Şehrimiz ekonomisine katkı sağlayan bir diğer hayvancılık sektörleri yumurta tavukçuluğu ve arıcılıktır.

Borsamız uzman ekibi tarafından hazırlanan “ 2020 Tarım ve Hayvancılık Raporunun “ amacı; ilimiz üreticilerinin durum analizi yapılarak, yerel ve ulusal ekonomiye katkılarının arttırılmasına yönelik envanter çalışması gerçekleştirmektir. Bu rapor hazırlanırken, kamuya açık kaynaklardan elde edilen bilgiler analiz edilerek, en gerçekçi sonuçlar ortaya konulmuştur.

Açıklamış olduğumuz bu rapordaki bilgiler, görüş ve değerlendirmeler, kesin hükümler içermemektedir. İçeriğinde yer alan verilerin kullanımı ve uygulama sorumluluğu, doğrudan veya dolaylı olarak, bu rapora dayanarak yatırım kararı veren ya da finansman sağlayan kişiler ve kuruluşlara ait olup, bu konuda her ne şekilde olursa olsun, rapor içerisindeki bilgilerin kullanılması nedeniyle doğru ve dolaylı olarak oluşacak zararlardan hiçbir şekilde Kayseri Ticaret Borsası sorumlu tutulamaz.

Bu raporun tüm hakları saklıdır ve izinsiz kullanılamaz. Kayseri Ticaret Borsasının yazılı onayı alınmadan raporun içeriği kısmen veya tamamen kopyalanamaz, elektronik, mekanik veya benzeri bir araçla herhangi bir şekilde basılamaz, çoğaltılamaz, fotokopi veya teksir edilemez, dağıtılamaz bilgileri referans verilmeden kullanılamaz.

KAYSERİ TİCARET BORSASI

# TAKDİM

Değerli Üyelerimiz, Paydaşlarımız,

Kayseri Ticaret Borsası, kurulduğu günden beri İlimiz Tarım ve Hayvancılık Sektörlerinin sorunlarını dile getirmek, çözüm yolları üretmek, üreticilerimizin ve tüccarlarımızın ticaretinin önündeki zorlukları aşmak, refahını arttırmak, üyelerimizin dünya pazarlarına açılmasına katkı sağlamak, böylelikle ülkemizin küresel rekabet gücüne bir nebze de olsa katkı sağlamak gayesiyle çalışmıştır, gelecekte de bu gaye ile faaliyetlerimizi sürdürmeye devam edeceğiz.

Kayseri'nin ülkemizin önemli bir Tarım, Hayvancılık ve Gıda Sanayi kenti olması için payımıza düşeni yapma gayreti içindeyiz. Bu amaçla çok sayıda toplantılar gerçekleştirdik, her fırsatta gerek TOBB, Gerek Kamu Kurumları gerekse de ilgili Bakanlıklar nezdinde girişimlerde bulduk, Üyelerimiz ile sık sık bir araya gelip bilgilendirme ve değerlendirmeler yaptık.

Kurumsal kapasitemizle inovasyon çalışmaları yaparak, sektör temsilcilerimiz ve üyelerimize yönelik hizmetler sunuyor, onları en güzel şekilde temsil etmeye çalışıyor, seslerini duyuruyoruz.

Bizler göreve geldiğimiz günden itibaren Borsamızı, üyelerimizin ihtiyaç duyduğu alanlarda hizmet üreten, onlara danışmanlık yapan kuruma dönüştürdük. Meslek komitelerimize ve üyelerimize en kaliteli şekilde hizmet vermeyi amaçlayan akreditasyon sistemini başarıyla hayata geçirerek, uluslararası standartlarda hizmetler sunmaktayız.

İlimizin gelişimine katkı sağlamak için yeni projeler ürettik, mevcutların hayata geçmesi yönünde çaba sarf ettik, üyelerimizin ve üreticilerimizin menfaatine olan her konuda lobicilik faaliyetleri yürüttük.

Misyonumuzu, gelişmiş ülkelerle aynı seviyede rekabet etme imkânına kavuşmak üzere belirledik. İş Dünyamızın çatı kuruluşu ve asli temsil mekanizması olan, Türkiye Odalar ve Borsalar Birliğimizin öncülüğü doğrultusunda çalışarak daha güçlü bir Kayseri, daha güçlü bir Türkiye olma hedefleri doğrultusunda ilerlemeye devam edeceğiz.

Sorumluluklarımızın idrakiyle gerçekleştirdiğimiz çalışmalarını içeren, 2020 Kayseri Tarım ve Hayvancılık Raporumuzu bilgi ve tetkiklerinize sunmaktan dolayı onur duyuyoruz.

Özverili çalışmalarınıyla faaliyetlerimizin gerçekleşmesini sağlayan Meclis Üyelerimize, Yönetim Kurulu Üyelerimize ve tüm mesai arkadaşlarımıza yürekten teşekkür ediyorum.

Saygılarımla

Recep Bağlamış

Yönetim Kurulu Başkanı

# İÇİNDEKİLER

TARIM VE HAYVANCILIK RAPORU 2020.....	1
<b>1- GENEL BİLGİLER.....</b>	<b>1</b>
<b>ARAZİ DURUMU.....</b>	<b>2</b>
<b>2- GİRİŞ.....</b>	<b>3</b>
<b>3- DÜNYA TARIM GÖRÜNÜMÜ.....</b>	<b>4</b>
<b>3.1 Hayvan Varlığı.....</b>	<b>4</b>
<b>3.2 Dana Eti Arz ve Kullanımı.....</b>	<b>4</b>
<b>4.TÜRKİYE TARIM GÖRÜNÜMÜ.....</b>	<b>6</b>
<b>4.1 Türkiye GSYH'sında Tarımın Payı.....</b>	<b>6</b>
<b>4.2 TARIMSAL ÜRETİM DEĞERİ.....</b>	<b>7</b>
<b>4.3 Canlı Hayvan İthalatı.....</b>	<b>10</b>
<b>5.TÜRKİYE'DE HAYVAN VARLIĞI.....</b>	<b>11</b>
<b>6.TÜRKİYE'DE ARAZİ.....</b>	<b>12</b>
<b>6.1 Tarım Alanları.....</b>	<b>12</b>
Türkiye Tarım Alanı Dağılımı (2020).....	13
<b>6.2 Türkiye'de Bitkisel Üretim.....</b>	<b>14</b>
6.2.1 Sebze üretimi.....	14
6.2.2 Meyve Üretimi.....	15
6.2.3 Süs Bitkileri Üretimi.....	15
<b>6.3 HAYVANCILIK.....</b>	<b>16</b>
6.3.1 Büyükbaş Hayvan.....	16
6.3.2 Küçükbaş Hayvan.....	16
6.3.2 Kanatlı.....	16
<b>7.KAYSERİ TARIM GÖRÜNÜMÜ.....</b>	<b>18</b>
<b>7.1 Bitkisel Üretim.....</b>	<b>18</b>
<b>7.2 Kayseri Hayvancılık Desteklemeleri.....</b>	<b>20</b>
<b>7.3 Kayseri İlinin Toprak Yapısı.....</b>	<b>21</b>
7.3.1 Bitkisel Üretim.....	22
7.3.2 Hayvancılık.....	23
7.3.3 Kayseri'de Orman Varlığı.....	24
Kayseri'de Tarıma Yatırım Yapmak için 10 Neden?.....	24
<b>8. KAYSERİ'DE TARIMSAL YATIRIM İÇİN UYGUN SEKTÖRLER VE ALANLAR.....</b>	<b>25</b>
<b>8.1 Organik Tarım ve İyi Tarım Uygulamaları.....</b>	<b>25</b>

<b>8.2 Kayseri İli Tarımsal Yatırımlar .....</b>	<b>25</b>
a) Meyvecilik Sektörü .....	25
b) Sebzeçilik ve Tarla .....	25
<b>8.3 Lisanslı depoculuk.....</b>	<b>26</b>
<b>8.4 Atçılık Sektörü .....</b>	<b>26</b>
<b>8.5 Büyük ve Küçükbaş Hayvancılık.....</b>	<b>26</b>
9. SEÇİLMİŞ TARIM ÜRÜNLERİ.....	26
9.1 BUĞDAY .....	26
<b>9.2 Arpa .....</b>	<b>27</b>
<b>9.3 Şekerpancarı .....</b>	<b>28</b>
10. SEÇİLMİŞ MEYVE ÜRÜNLERİ .....	29
<b>10.1 Elma .....</b>	<b>29</b>
<b>10.2 Kayısı .....</b>	<b>30</b>
<b>10.3 Kiraz .....</b>	<b>31</b>
<b>10.4 Üzüm .....</b>	<b>32</b>
11. SEBZE ÜRETİMİ .....	33
12. KAYSERİ'DE HAYVANCILIK VE HAYVANSAL ÜRETİM .....	33
<b>12.1. Kayseri'de Büyükbaş .....</b>	<b>33</b>
<b>12.2. Kayseri 'de Küçükbaş.....</b>	<b>34</b>
12.3 Kayseri'de Kanatlı Varlığı .....	36
12.4 Arıcılık Verileri.....	37
12.1.5 Su Ürünleri .....	39
13. TARIM VE HAYVANCILIK DESTEKLERİ 2020 .....	40
<b>13.1 Destekler .....</b>	<b>40</b>
a) İyi Tarım Uygulamaları Desteği .....	40
b) Mazot ve Gübre Desteği .....	40
c) Organik Tarım Desteği .....	41
<b>13.2 2020 Yılı İl Bazında Bitkisel Üretim Desteklemeleri .....</b>	<b>41</b>
<b>13.3 Kırsal Kalkınma Projelerine Hibe Desteği .....</b>	<b>42</b>
13.3.1 2020 Kayseri Bölgesel için Desteklenen Yeni Yatırım Teşvikleri .....	42
ORKÖY DESTEKLERİ.....	43

## KISALTMALAR LİSTESİ

**USDA:** ABD Tarım Bakanlığı, United States Department Of Agriculture

**TÜİK:** Türkiye İstatistik Kurumu

**EKÜY:** Entegre ve Kontrollü Ürün Yönetimi

**KSK:** Kontrol İşlemini gerçekleştiren Yetkili Kuruluşlar

**ÇATAK:** Çevre Amaçlı Tarım Arazilerini Koruma Programı

Tablo 1: Canlı Hayvan Sayısı Dağılımı .....	4
Tablo 2: Dünya Dana Eti Arz ve Et Kullanımı (Bin Ton) .....	4
Tablo 3: Yıllara göre GSYH içerisindeki Tarım Payları .....	7
Tablo 4: Yıllara Göre Canlı Hayvan Üretim Değerleri .....	9
Tablo 5: 2006-2020 yılları arası Toplam Tarım Alanı .....	12
Tablo 6: Türkiye Tarım Alanı Dağılımı .....	13
Tablo 7: 2017-2020 Bitkisel Üretim Değerleri .....	14
Tablo 8: 2017-2020 Sebzelerin Üretim Miktarları .....	14
Tablo 9: 2017-2020 Meyve, İçecek, Baharat Üretim Miktarları .....	15
Tablo 10: Süs Bitkileri Ekilen Ve Üretim Alanı .....	15
Tablo 11: Büyükbaş Hayvan Sayısı .....	16
Tablo 12: Küçükbaş Hayvan Sayısı .....	16
Tablo 13: Yumurta Tavuğu ve Et tavuğu Verileri .....	16
Tablo 14: Türkiye Kümes Hayvancılığı Üretim Verileri .....	17
Tablo 15: İllere Göre Et Tavuğu ve Yumurta Tavuğu Sayısı .....	17
Tablo 16: Kayseri ili Bitkisel Üretim Verileri .....	20
Tablo 17: Buğday Üretimi Değerleri .....	26
Tablo 18: Arpa Üretim Değerleri .....	27
Tablo 19: Şekerpancarı Üretim Değerleri .....	28
Tablo 20: Elma Üretim Değerleri .....	29
Tablo 21: Kayısı Üretim Değerleri .....	30
Tablo 22: Kiraz Üretim Değerleri .....	31
Tablo 23: Üzüm Üretim Değerleri .....	32
Tablo 24: Büyükbaş hayvan sayısı .....	33
Tablo 25 Kayseri İlçeleri Büyükbaş Hayvan Varlığı .....	34
Tablo 26: Küçükbaş Hayvan Sayısı .....	34
Tablo 27: İlçelere Göre Bazı Küçükbaş Hayvan Dağılımı .....	35
Tablo 28: Kayseri ilçeleri Yumurta ve Et tavuğu Toplam Değerleri .....	36
Tablo 29: Türkiye Arıcılık Verileri .....	37
Tablo 30: Kayseri İlçeleri Arıcılık verileri .....	38
Tablo 31: Su Ürünleri Verileri .....	39
Tablo 32: Bitkisel Üretim Destekleri .....	41



## TARIM VE HAYVANCILIK RAPORU 2020

### 1- GENEL BİLGİLER

<b>İL NÜFUSU 2020</b>	<b>1.421.455 KİŞİ</b>
<b>KAYSERİ YÜZÖLÇÜMÜ 2020</b>	17.170 km <sup>2</sup>
<b>TOPLAM TARIM ALANI 2020</b>	5.718.089 DA
<b>ÇKS'YE KAYITLI ÇİFTÇİ SAYISI 2020</b>	28.788 kişi
<b>ÇKS'YE KAYITLI ARAZİ VARLIĞI 2020</b>	3.475.506,060 DA

İlimiz, coğrafi konum itibariyle, farklı iklim ve toprak özelliklerine sahip olması, sulu ve kuru şartlarda farklı ürünlerin yetiştirilmesinin önünü açmaktadır. İlimiz toprakları genel olarak tarıma elverişli olup konveksiyonel tarım modeli benimsenmiştir. Modern tarım tekniklerinin uygulandığı ilimizde, ağırlıklı olarak buğday, arpa, şekerpancarı, çerezlik ay çekirdeği, patates, çerezlik kabak, baklagiller, yem bitkileri, elma üzüm yetiştiriciliği yapılmaktadır.

<b>ÜRÜN CİNSİ</b>	<b>EKİLİŞ MİKTARI (HA)</b>	<b>%</b>
<b>MEYVECİLİK ALANI</b>	17.578,2	3,07
<b>SEBZECİLİK ALANI</b>	38.258,6	6,69
<b>TAHILLAR VE BİTKİSEL ÜRÜNLER ALANI</b>	382.178	66,84
<b>NADAS</b>	133.794	23,40
<b>TOPLAM</b>	571.808,9	100

Kaynak: İl Tarım ve Orman Müdürlüğü

İlimiz yüzölçümünün yarısına yakını tarım alanı olarak kullanılmakta bu alanında %26'sını 1.sınıf, %26'sını 2.sınıf ve %48'ininde 3.sınıf tarımsal alan olarak dağıtabiliriz. Tarım alanlarının sulama bakımından yeterli düzeyde olmaması verimi azaltmaktadır. Toplam tarım arazisinin sadece %14'ü sulanmaktadır. Büyük sulama projelerinin (Develi 2.Merhale, Bahçecik Sarıoğlan, Yamula) tamamlanması ile birlikte bu oran %28'e yükselmiştir. Bu projelerle birlikte ayrıca ürün çeşitlendirme ve özellikle hayvancılığı da canlandırarak yem bitkisi üretimine ve verimliliği artırmaya yönelik projeler hayata geçirilmeye çalışılmaktadır.

2020	Bitkisel Üretim Değeri (Bin TL)	Büyükbaş Hayvan Sayısı (Baş)	Canlı Hayvanlar Değeri (Bin TL)	Hayvansal Ürünler Değeri (Bin TL)	Küçükbaş Hayvan Sayısı (Baş)	Tahıllar ve Diğer Bitkisel Ürünlerin Üretim Miktarı (ton)	Toplam İşlenen Tarım Alanı	Örtü Altı Sebze ve Meyve Üretim Miktarı (ton)
KAYSERİ	3.488.308	345.511	3.624.199	833.043	670.428	3.546.748	554.231	1.145

Kaynak: TÜİK

## ARAZİ DURUMU

### İl Arazisinin Genel Dağılımı

	MİKTAR (HA)	%
TARIM ALANI (HA)	571.809	33,69
ÇAYIR VE MERA ALANI	640.599	37,74
ORMAN-FUNDALIK ALANI	166.860	9,82
TARIM DIŐI ALAN	318.245	18,75
TOPLAM	1.697.513	100

Kaynak: İl Tarım Orman Müdürlüğü

## 2- GİRİŞ

İnsanın varoluşuyla başlayan ziraatın yaygın ifade edilme biçimiyle tarımın çok çeşitli tanımları vardır. Toprağı ve tohumu kullanarak insanoğlunun zorunlu ihtiyaçlarını karşılayan canlı materyal, yani bitkisel ve hayvansal ürünler üretmesi ve gıdaya dönüştürmesi faaliyetlerine tarım denmektedir.

Dolayısıyla tarımsal faaliyetin üç temel alanı bulunmaktadır;

- 1- Bitkisel Üretim
- 2- Hayvansal üretim
- 3- Üretenleri işleme' dir. Ancak günümüzde işleme faaliyetleri çoğunlukla çiftlik dışında çok hızlı büyüyen gıda sektöründe yapılmaktadır.

Ayrıca ham ve işlenmiş tarım ürünlerini tüketiciye ulaştıran aracı sektörler vardır. Tarıma dayalı bu sektörler tarımsal üretimin değerinden daha büyük bir katma değer oluşturmaktadır.

Günümüzde tarım kavramı, tarımsal faaliyet şekilleri, kullanılan teknolojiler ve dolayısıyla tarıma bakış açıları hızlı bir şekilde değişmektedir. Özellikle verimlilik artışında mekanik ve kimyasal teknolojilerin yerine yavaş yavaş biyolojik teknoloji almaktadır.

Tarımın tanımında "tohumu ve toprağı kullanarak" denilmesine rağmen şimdilerle topraksız ve hatta tohumuz bitkisel üretim yapılabilmektedir. Tarımsal üretimde topraktan çok su ve güneş enerjisi öne çıkmakta, üretim yatay değil dikey olarak büyüebilmektedir. Aile işletmeciliğı hala önemini korumasına rağmen ticari işletmeler ve profesyonel işletmecilik anlayışları özellikle kitlesel üretim anlamında artmaktadır.

Diğer taraftan sürdürülebilir tarım ve kırsal kalkınma anlayışı, çiftçilikten çatala gıda güvenliğı iyi tarım uygulamaları, ekolojik ve organik tarım yaklaşımları ve biyoenerji için bitkisel üretime yönelim gündemde daha çok yer almaktadır.

Kayseri ili bugün itibari tarımsal üretimde istenilen seviyede değildir. Yıllar içerisinde gerek bitkisel üretim gerekse hayvancılık ve hayvansal üretimde gerilediğı görülmektedir. 2023 hedeflerine 4 kala halen ilimizde tarım ve hayvancılıkla ilgili paydaşların ortak politikalar üretmediğı görülmektedir.

Hazırlanan 2020 yılı "Kayseri Tarım ve Hayvancılık Raporu" bu çalışma, sektörün tarafları ve mutfağında olanların sektörün gelişmesi için ortak politikalar üretmeye yönelik bir kaynak olma niteliğindedir. Bu çalışmanın amacı; ilin tarım ve hayvancılık geçmişi, mevcut durumun tespiti, mevcut durum analizi yapılması ve "doğru bilgi" ihtiyacının karşılanması ve bölgenin kalkınmasına katkı yapması ve 2023 vizyon stratejisinin belirlenmesi amaçlanmıştır.

Kaynak: SETA (Siyaset, Ekonomi Ve Toplum Araştırmaları Vakfı)

### 3- DÜNYA TARIM GÖRÜNÜMÜ

#### 3.1 Hayvan Varlığı

YIL	SIĞIR	KOYUN	KEÇİ	TOPLAM
2018	17.042.506	35.194.972	10.922.427	63.159.905
2019	17.688.139	37.276.050	11.205.429	66.169.618
2020	17.965.482	42.126.781	11.985.845	72.078.108

Kaynak: TÜİK

Tablo 1: Canlı Hayvan Sayısı Dağılımı

#### 3.2 Dana Eti Arz ve Kullanımı

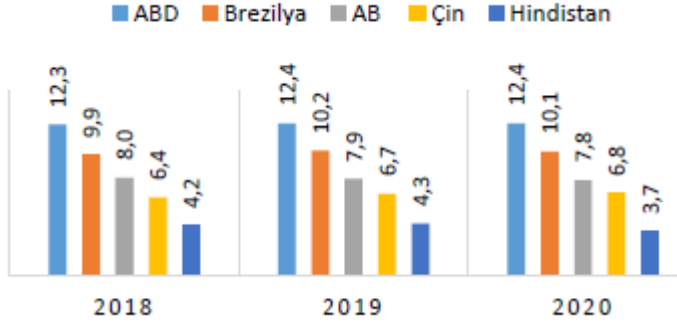
	2016	2017	2018	2019	2020
BAŞLANGIÇ STOKLARI	573	575	513	520	504
ÜRETİM	57.965	59.182	60.671	61.642	60.431
İTHALAT	7.217	7.408	8.099	8.820	9.140
TOPLAM ARZ	65.755	67.165	69.283	70.982	70.075
TÜKETİM	56.187	57.137	58.657	59.586	59.105
İHRACAT	8.993	9.515	10.106	10.892	10.441
TOPLAM KULLANIM	65.755	67.165	69.283	70.982	70.075
BİTİŞ STOKLARI	575	513	520	504	529

Kaynak: USDA, <sup>1</sup>/Öngörü (Erişim 12.01.2021) <sup>2</sup>/verisi bulunan son iki yılı değişimini göstermektedir.

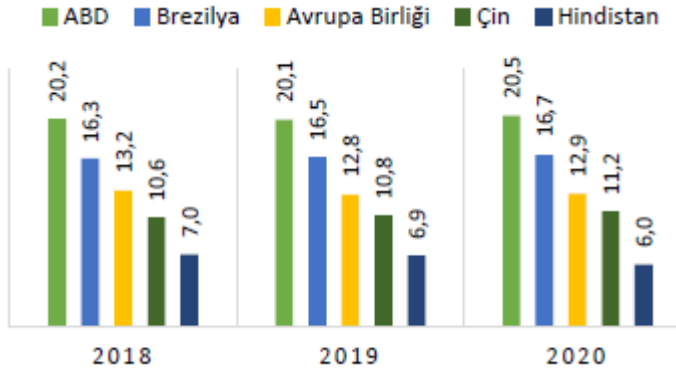
Tablo 2: Dünya Dana Eti Arz ve Et Kullanımı (Bin Ton)

Dünya nüfusundaki artışa bağlı olarak, beslenme ve gıda sorunları da artmaktadır. Dengeli beslenme ve yeterli hayvansal protein alımı gelişmiş ve gelişmekte olan ülkelerin öncelikli konusu haline gelmiş, bu nedenle gelişen teknoloji ve sanayileşme politikalarına rağmen hayvancılık sektörü stratejik önemini korumuştur. Son beş yıllık süreç incelendiğinde, dünya dana eti üretiminin yıllık 60 milyon ton civarında olduğu görülmektedir. USDA verilerine göre 2020 yılında dünya dana eti üretimi, COVID-19'un etkileriyle bir önceki yıla göre %2 düşerek 60 milyon 431 bin ton olarak gerçekleşmiştir. Dünyadaki toplam sığır varlığı incelendiğinde ise, USDA verilerine göre 2019 yılında 1 milyar 279 milyon baş olan toplam sığır varlığı, 2020 yılında ise 1 milyar 285 milyon baş olduğu tahmin edilmektedir. USDA 2020 yılı verilerine göre dünyada en fazla büyükbaş hayvan varlığına sahip ülke 372 milyon 500 bin baş ile Hindistan iken, Hindistan'ı sırasıyla Brezilya, Çin ve ABD takip etmektedir. Dünyada 2019 yılına kadar dana eti tüketim artışının, üretim artışından daha yüksek oranda olması nedeniyle stoklarda azalma görülürken, 2020 yılında yaşanan COVID-19 pandemisi nedeniyle üretim azalmasına rağmen tüketim de azalmış, stoklar artmıştır.

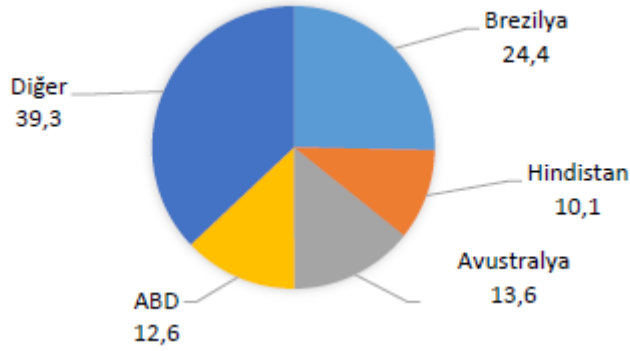
- **Dana Eti Üretiminde Önemli Ülkeler (2020, Milyon Ton)**



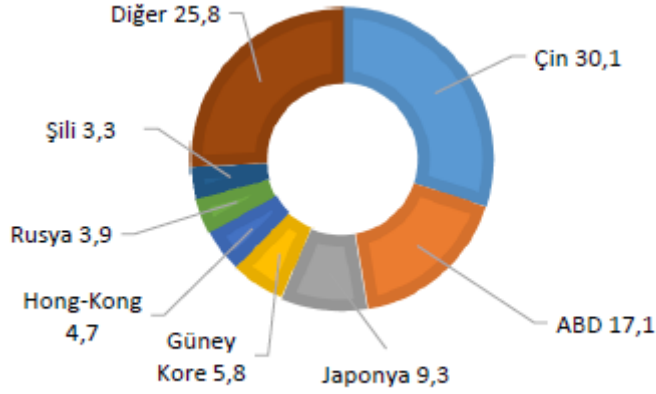
- **Dana Eti Üretiminde Önemli Ülkeler (2020, %)**



- **Ülkelere Göre Dana Eti İhracatı (2020, %)**



- **Dana Eti İthalatında Önemli Ülkelerin Payı (2020, %)**



#### 4.TÜRKİYE TARIM GÖRÜNÜMÜ

Türkiye’de tarım sektörü 2020 yılında;

- Açıklanan TÜİK verilerine göre 2020 yılında üçüncü 3 aylık dönemde 6.20 oranında büyüme göstermiştir.
- 2020 yılında tarım ve gıda ürünleri ihracatımız yüzde 18 milyar 972 milyon dolar ithalatımız ise 13 milyar 229 milyon dolar ve dış ticaret dengesi ise 5 milyar artışla 683 milyar dolar olarak gerçekleşmiştir.
- Nadasa bırakılan tarım arazileri için 8 lira destek sağlanacak.

##### 4.1 Türkiye GSYH’sında Tarımın Payı

2020 Yılı TÜİK verilerine göre, Türkiye Gayrisafi Yurtiçi Hasıla (GSYH) toplamı 5 trilyon 46 milyar 883 milyon TL oldu. GSYH 2020 yılında bir önceki yıla göre %16,9 artış meydana gelmiştir.

Yıllar	Tarım* (Milyon TL)	Gelişme Hızı (%)	Türkiye (Milyon TL)	Gelişme Hızı (%)	Tarımın Payı (%)	Döviz Kuru (TL)	Tarım* (Milyon \$)	Türkiye (Milyon \$)
2011	114.838	9,7	1.404.928	20,3	8,2	1,677	68.492	837.924
2012	121.693	6,0	1.581.479	12,6	7,7	1,802	67.536	877.676
2013	121.734	0,0	1.823.427	15,3	6,7	1,903	63.965	958.125
2014	134.744	10,7	2.054.898	12,7	6,6	2,186	61.633	939.923
2015	161.471	19,8	2.350.941	14,4	6,9	2,711	59.554	867.071
2016	161.331	-0,1	2.626.560	11,7	6,1	3,022	53.391	869.241
2017	189.233	17,3	3.133.704	19,3	6,0	3,648	51.875	859.055
2018**	217.107	14,7	3.758.774	19,9	5,8	4,715	46.048	797.221
2019**	276.372	27,3	4.317.787	14,9	6,4	5,679	48.669	760.355
2020**	337.160	22,0	5.046.883	16,9	6,7	7,040	47.893	716.902
2020- 1.Çeyrek **	29.865	11,6	1.071.223	15,7	2,8	6,080	4.912	176.200
2020- 2.Çeyrek **	54.732	16,1	1.037.692	0,7	5,3	6,801	8.048	152.585
2020- 3.Çeyrek **	165.547	25,2	1.413.883	22,2	11,7	7,192	23.017	196.582
2020- 4.Çeyrek **	87.016	23,8	1.524.085	26,5	5,7	7,957	10.935	191.535

Kaynak: TÜİK \* Orman ve Balıkçılık dâhil edilmiştir. \*\* İlgili dönemde güncelleme yapılmıştır.

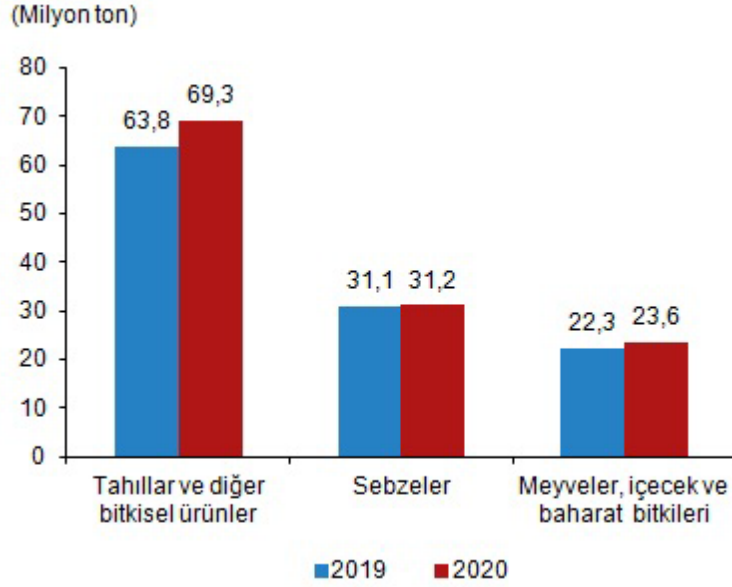
Tablo 3: Yıllara göre GSYH içerisindeki Tarım Payları

## 4.2 TARIMSAL ÜRETİM DEĞERİ

### Bitkisel Üretim İstatistikleri

- Bitkisel üretim bir önceki yıla göre arttı.

Üretim miktarları, 2020 yılında bir önceki yıla göre tahıllar ve diğer bitkisel ürünlerde %8,7, sebzelerde %0,3, meyveler, içecek ve baharat bitkilerinde %5,8 oranında artış gösterdi. Üretim miktarları 2020 yılında yaklaşık olarak tahıllar ve diğer bitkisel ürünlerde 69,3 milyon ton, sebzelerde 31,2 milyon ton, meyveler, içecek ve baharat bitkilerinde 23,6 milyon ton olarak gerçekleşti.



- **Tahıl üretimi 2020 yılında bir önceki yıla göre arttı.**

Tahıl ürünleri üretim miktarları 2020 yılında bir önceki yıla göre %8,1 oranında artarak yaklaşık 37,2 milyon ton olarak gerçekleşti. Bir önceki yıla göre buğday üretimi %7,9 oranında artarak 20,5 milyon ton, arpa üretimi %9,2 oranında artarak 8,3 milyon ton, dane mısır üretimi %8,3 oranında artarak 6,5 milyon ton, yulaf üretimi %18,7 oranında artarak yaklaşık 314,5 bin ton oldu.

Baklagillerin önemli ürünlerinden yemeklik bakla %8,8 oranında azalarak yaklaşık 5 bin ton, kırmızı mercimek %5,9 oranında artarak yaklaşık 328,4 bin ton, yumru bitkilerden patates ise %4,4 oranında artarak 5,2 milyon ton olarak gerçekleşti. Yağlı tohumlardan ayçiçeği üretimi %1,6 oranında azalarak yaklaşık 2,1 milyon ton oldu. Tütün üretimi %12,2 oranında artarak 76,5 bin ton, şeker pancarı üretimi ise %16,3 oranında artarak 21 milyon ton olarak gerçekleşti.

- **Sebze üretimi 2020 yılında bir önceki yıla göre arttı.**

Sebze ürünleri üretim miktarı 2020 yılında bir önceki yıla göre %0,3 artarak yaklaşık 31,2 milyon ton oldu. Sebze ürünleri alt gruplarında üretim miktarları incelendiğinde, yumru ve kök sebzeler %0,7, başka yerde sınıflandırılmamış diğer sebzeler ise %3,4 oranında arttı. Sebzeler grubunun önemli ürünlerinden domateste %2,8, kuru soğanda %3,6, salçalık kapyra biberde %4,6 oranında artış, karpuzda %9,8, kavunda %2,9, hıyarda %1,6 oranında azalış oldu.

- **Meyve üretimi 2020 yılında bir önceki yıla göre arttı.**

Meyve, içecek ve baharat bitkileri üretim miktarı 2020 yılında bir önceki yıla göre %5,8 oranında artarak yaklaşık 23,6 milyon ton olarak gerçekleşti.

Meyveler içinde önemli ürünlerin üretim miktarlarına bakıldığında, bir önceki yıla göre elma %18,8, şeftali %7,4, kiraz %9,1, çilek %12,3, nar ise %7,3 oranında arttı.

Turunçgil meyvelerinden mandalina %13,3, sert kabuklu meyvelerden antep fıstığı ise %248,7 oranında arttı. İncirde %3,2, muzda ise %32,8 oranında artış oldu.

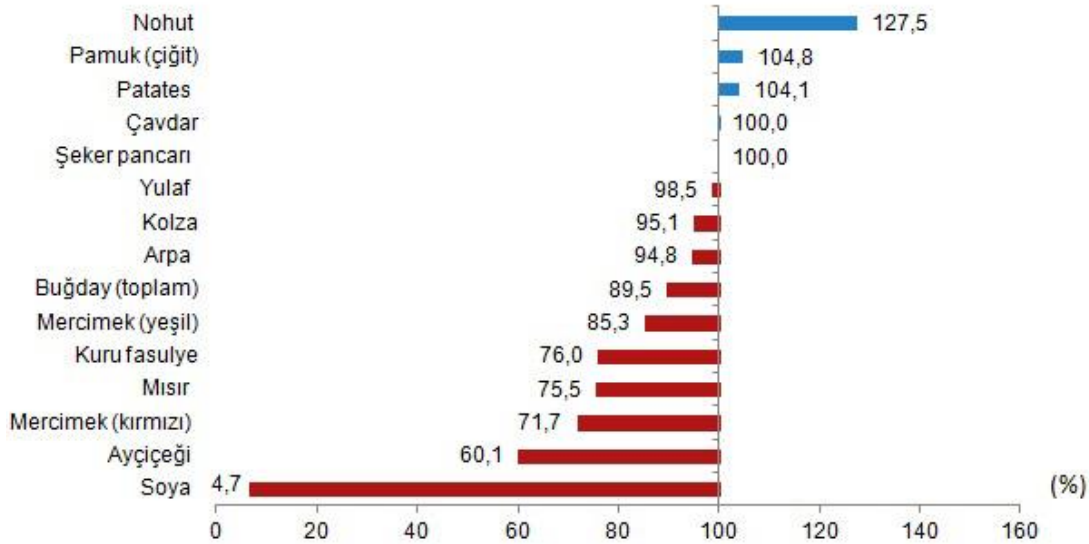


- **Süs bitkileri üretimi 2020 yılında bir önceki yıla göre azaldı**

Süs bitkileri üretim miktarı 2020 yılında bir önceki yıla göre %3,5 oranında azaldı. Süs bitkileri üretimi içindeki paylar incelendiğinde kesme çiçekler %60,9, diğer süs bitkileri %39,1'lik bir paya sahiptir. Dış mekân süs bitkileri üretimi bir önceki yıla göre %3,6 oranında artarken, kesme çiçek üretimi %7,7, iç mekân süs bitkileri üretimi %6,2 oranında azaldı.

- **Bitkisel ürünlerde en yüksek yeterlilik derecesi % 617,9 ile incirde gerçekleşti.**

Toplam tahıl ürünlerinde 2019-2020 piyasa döneminde yurt içi üretimin yurt içi talebi karşılama derecesi (yeterlilik derecesi) %87,8 olarak gerçekleşti. Toplam tahıl üretiminde en büyük paya sahip olan buğdayın yeterlilik derecesi %89,5 yem sanayinin en önemli girdilerini oluşturan arpanın yeterlilik derecesi %94,8, mısırın yeterlilik derecesi %75,5, soyanın yeterlilik derecesi ise %4,7 olarak gerçekleşti. Seçilmiş Ürünlerin yeterlilik Dereceleri (2019 -2020) aşağıdadır.



CANLI HAYVANLAR	2017		2018		2019		2020	
	DEĞER	PAY	DEĞER	PAY	DEĞER	PAY	DEĞER	PAY
KOYUN	22.281	18,9	29.685	20,3	37.246	22,53	49.664	25,44
SIĞIR	83.752	71,1	103.303	70,7	112.113	67,82	124.655	63,85
MANDA	578	0,5	754	0,5	751.354	0,45	935.700	0,48
TAVUK	4.941	4,2	4.649	3,2	5.518	3,34	8.297	4,25
KIL KEÇİSİ	5.584	4,7	7.261	5	9.081	5,49	10.826	5,55
TİFTİK KEÇİSİ	103	0,1	131.983	0,09	152.141	0,09	177.217	0,09

Kaynak: TÜİK

Tablo 4: Yıllara Göre Canlı Hayvan Üretim Değerleri

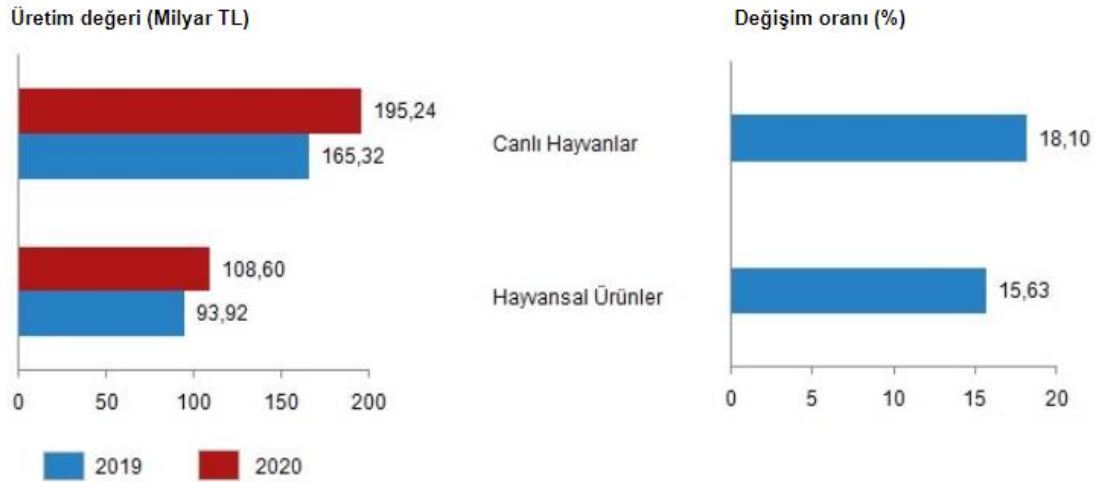
2020 yılına ait en yüksek değer kalemi %63,85 pay ile büyükbaş hayvanlardan sığırdır. En düşük kaleme ise %0,09 ile tiftik keçisi yer almaktadır. 2020 yılında Manda da %0,45 yılında %0,48 e yükselmiştir. Tiftik keçisinde durum ise; 2018 yılından itibaren stabil olarak ilerleme kaydetmiştir.

#### 4.3 Canlı Hayvan İthalatı

##### Canlı Hayvan ve Hayvansal ürün fiyatları ve üretim değeri 2020

- Canlı hayvanlardan sığır (kültür) fiyatı bir önceki yıla göre %11,41 arttı. 2020 yılında bir önceki yıla göre sığır (kültür melezi) fiyatında %8,54 ve sığır (yerli) fiyatında %9,85 artış gerçekleşti. Küçükbaş hayvanlardan, 2020 yılında bir önceki yıla göre en fazla artış %18,47 ile koyun (yerli) ve %17,77 ile kuzu (merinos) fiyatlarında gerçekleşti.
- Hayvansal ürünlerden inek sütü fiyatı bir önceki yıla göre %23,66 arttı. Hayvansal ürünlerden 2020 yılında bir önceki yıla göre koyun sütü fiyatında %20,30 ve keçi sütü fiyatında %25,20 artış gerçekleşti. 2020 yılında en az artış gösteren ürünler ise sırasıyla %2,83 ile balmumu ve %3,48 ile yumurta oldu. Diğer taraftan, bir önceki yıla göre azalış gösteren tek ürün ise %4,43 ile yapağı oldu.

Canlı hayvan ve hayvansal ürünler üretim değeri, 2020



## Hayvansal üretim istatistikleri 2020

Türkiye İstatistik Kurumu (TÜİK) 2020 verilerine göre;

- Büyükbaş hayvan sayısı 2020’de bir önceki yıla göre %1,6 artarak 18 milyon 158 bin baş olarak gerçekleşti. Büyükbaş hayvanlar arasında yer alan sığır sayısı %1,6 artarak 17 milyon 965 bin baş, manda sayısı %4,5 artarak 192 bin 489 baş olarak gerçekleşti.
- Küçükbaş Hayvan sayısı bir önceki yıla göre %11,6 oranında artarak 54 milyon 113 bin baş oldu. Küçükbaş Hayvanlar arasında yer alan koyun sayısı bir önceki yıla göre %13 oranında artarak 42 milyon 127 bin baş, keçi sayısı ise yine bir önceki yıla göre %7 oranında artarak 11 milyon 986 bin baş olarak gerçekleşti.
- Yapağı, Kıl, Tiftik ve Yaş İpek Kozası meydana gelmiştir. Bal ve Bal mumu üretimi azaldı. Yapağı üretimi 2020’de önceki yıla göre %13 artarak 79 bin 754 ton kıl üretimi %3,9 artarak 6 bin 401 ton ve tiftik üretimi ise %22 artarak 463 ton olarak gerçekleşti.
- Bal Üretimi %4,8 azalarak 104 bin 077 ton bal mumu üretimi ise %5,2 azalarak 3 bin 765 ton oldu. İpek Böcekçiliği faaliyeti yapan köy sayısı bir önceki yıla göre %1,9 azalarak 662’ye geriledi. İpek Böcekçiliği ile uğraşan hane sayısı da %4,7 azalarak 1.965 adet oldu.

### 5.TÜRKİYE’DE HAYVAN VARLIĞI

Ülkemizdeki mevcut hayvancılık işletmelerinin çoğunluğu küçük aile işletmeleri şeklinde olup; ekonomik olarak yetiştiricilik yapmaları mümkün görülmemektedir.

- Türkiye’deki büyükbaş hayvan sayısı 2020’de bir önceki yıla kıyasla %1,6 oranında artarak 18 milyon 158 bin başa ulaştı. Büyükbaş hayvanlar arasında yer alan sığır sayısı %1,6 artarak 17 milyon 963 bin baş, manda sayısı %5,9 artarak 195 bin 88 baş olarak gerçekleşti.
- Küçükbaş hayvan sayısı ise, %11,6 artışla 54 milyon 113 bin baş olarak kayda geçti.
- Küçükbaş hayvanlar arasında yer alan koyun sayısı bir önceki yıla göre %13 oranında artarak 42 milyon 127 bin baş keçi sayısı ise yine bir önceki yıla göre %7 oranında artarak 11 milyon 986 bin baş olarak gerçekleşti.



## 6.TÜRKİYE'DE ARAZİ

### 6.1 Tarım Alanları

YILLAR	TOPLAM TARIM ALANI	BİTKİSEL ÜRÜNLERİN ALANI EKİLEN ALAN NADAS		SEBZE BAHÇELERİ	SÜS BİTKİLERİ	MEYVELER, İÇECEK VE BAHARAT BİTKİLER ALANI	ÇAYIR VE MERA ARAZİSİ
2006	40 493	17 440	4 691	850	-	2 895	14 617
2007	39 504	16 945	4 219	815	-	2 909	14 617
2008	39 122	16 460	4 259	836	-	2 950	14 617
2009	38 912	16 217	4 323	811	-	2 943	14 617
2010	39 011	16 333	4 249	802	-	3 011	14 617
2011	38 231	15 692	4 017	810	4	3 091	14 617
2012	38 399	15 463	4 286	827	5	3 201	14 617
2013	38 423	15 613	4 148	808	5	3 232	14 617
2014	38 558	15 782	4 108	804	5	3 243	14 617
2015	38 551	15 723	4 114	808	5	3 284	14 617
2016	38 328	15 575	3 998	804	5	3 329	14 617
2017	37 964	15 498	3 697	798	5	3 348	14 617
2018	37 797	15 421	3 513	784	5	3 457	14 617
2019	37 712	15 387	3 387	790	5	3 525	14 617
2020	37 762	15 628	3 173	779	5	3 559	14 617

Kaynak: TÜİK

Tablo 5: 2006-2020 yılları arası Toplam Tarım Alanı

- TÜİK verilerine göre 2020 yılında ekilen alan 15.387 bin hektardan 15.628 bin hektara ulaşarak artış meydana gelmiştir. Sebze bahçeleri alanına bakacak olursak, 790 hektardan 779 hektara gerileme meydana gelmiştir. Meyve, içecek ve baharat alanında ise artış meydana gelmiştir.

## Türkiye Tarım Alanı Dağılımı (2020)

TOPLAM İŞLENEN TARIM ALANI	2020
KONYA	18.590.788
ANKARA	11.524.026
ŞANLIURFA	10.496.678
SİVAS	7.881.047
YOZGAT	6.229.929
KAYSERİ	5.718.089
DİYARBAKIR	5.550.243
ESKİŞEHİR	5.585.608
AFYONKARAHİSAR	4.741.007
ADANA	4.822.360
AKSARAY	3.798.819
TEKİRDAĞ	3.927.950
AĞRI	3.532.058
KIRŞEHİR	3.275.999
ERZURUM	3.470.401
EDİRNE	3.108.971
KÜTAHYA	3.114.100
NEVŞEHİR	3.287.723
KAHRAMANMARAŞ	3.593.637

Tablo 6: Türkiye Tarım Alanı Dağılımı

## 6.2 Türkiye’de Bitkisel Üretim

EKİLEN ALAN (DA)	BUĞDAY	ARPA	MISIR	AYÇİÇEĞİ	ŞEKERPANCARI
2017	76 688 785	24 247 372	6 390 844	7 796 217	3 392 742
2018	72 992 701	26 119 403	5 919 003	7 344 651	2 921 044
2019	68 463 271	28 690 715	6 388 287	7 526 318	3 137 891
2020	69 222 364	30 971 625	6 916 324	7 288 528	3 381 078
Üretim					
2017	21 500 000	7 100 000	5 900 000	1 964 385	21 149 020
2018	20 000 000	7 000 000	5 700 000	1 949 229	17 436 100
2019	19 000 000	7 600 000	6 000 000	2 100 000	18 054 320
2020	20 500 000	8 300 000	6 500 000	2 067 004	23 025 738

Kaynak: TÜİK

Tablo 7: 2017-2020 Bitkisel Üretim Değerleri

- Yukarıdaki tablo da belirtildiği üzere; 2017 yılında ekilen buğday alanı 76.688.785 iken 2020 yılında 69.222.364 da meydana gelmiştir. Ekilen alan olarak baktığımızda 2017 yılından itibaren Buğday, Arpa, Mısır, Ayçiçeği ve Şekerpancarında artış meydana gelmiş olup en az artış oranı Şekerpancarında meydana gelmiştir. Üretim olarak baktığımızda ise, 2017 yılından 2020 yılına kadar artış meydana gelmiştir.

### 6.2.1 Sebze üretimi

	DOMATES	HIYAR	KAVUN	KARPUZ	SOĞAN (KURU)
2017	12 750 000	1 827 782	1 813 422	4 011 313	2 175 911
2018	12 150 000	1 848 273	1 753 942	4 031 174	1 930 695
2019	12 841 990	1 916 645	1 777 059	3 870 515	2 200 000
2020	13 204 015	1 886 239	1 724 856	3 491 554	2 280 000

Kaynak: TÜİK

Tablo 8: 2017-2020 Sebzelerin Üretim Miktarları

- Tablo 8’de 2017 yılından 2020 yılına kadar sebze üretim miktarları açıklanmıştır. Bir önceki yıla göre Domates, Hıyar, Kavun, Karpuz ve Soğan olarak üretimlerinde artış meydana gelmiştir. Kavun’da ise, 2017 yılında 1.813.422 iken 2020 yılında 1.724.856 olarak azalış meydana gelmiştir.

## 6.2.2 Meyve Üretimi

	ÜZÜM	ELMA	ZEYTİN	PORTAKAL	FINDIK	ÇAY
2017	4 200 000	3 032 164	2 100 000	1 950 000	675 000	1 300 000
2018	3 933 000	3 625 960	1 500 467	1 900 000	515 000	1 480 534
2019	4 100 000	3 618 752	1 525 000	1 700 000	776 046	1 407 448
2020	4 208 908	4 300 486	1 316 626	1 333 975	665 000	1 450 556

Kaynak: TÜİK

Tablo 9: 2017-2020 Meyve, İçecek, Baharat Üretim Miktarları

- Üzüm, Elma, Zeytin, Portakal, fındık ve çay ürünlerinde 2017 yılında 2020 yılına kadar artış meydana gelmiştir.

## 6.2.3 Süs Bitkileri Üretimi

EKİLEN ALAN	GÜL	KARANFİL	KASIMPATI	LALE	LİLYUM
2017	2 097 819	4 874 354	627 965	412 000	462 699
2018	2 067 547	4 940 554	755 465	409 820	454 049
2019	2 080 595	5 118 254	754 520	404 600	447 849
2020	2 355 953	4 349 405	1 119 155	408 600	384 399
Üretim Alanı	Gül	Karanfil	Kasımpatı	Lale	Lilyum
2017	107 942 520	593 097 350	44 476 525	44 504 500	9 552 285
2018	97 587 112	607 070 350	47 586 925	40 668 500	9 405 485
2019	98 130 020	635 157 850	47 677 050	40 290 500	9 282 685
2020	93 274 056	535 008 090	75 882 525	40 690 500	8 275 985

Tablo 10: Süs Bitkileri Ekilen Ve Üretim Alanı

Süs Bitkileri ekilen alan olarak 2019 yılında, karanfil 5.118.254 iken 2020 yılında, 4.349.405 m<sup>2</sup> azalış meydana gelmiştir. Kasımpatı da ise, yüksek oranda artış meydana gelmiştir.



## 6.3 HAYVANCILIK

### 6.3.1 Büyükbaş Hayvan

	SIĞIR	MANDA	BÜYÜKBAŞ TOPLAM
2017	15 943 586	161 439	161 050 25
2018	17 042 506	178 397	172 209 03
2019	17 688 139	184 192	178 723 31
2020	17 965 482	192 489	181 579 71

Kaynak: TÜİK

Tablo 11: Büyükbaş Hayvan Sayısı



2020 yılında siğir ve manda büyük baş toplamı 2017 yılından itibaren artış göstermiştir.

### 6.3.2 Küçükbaş Hayvan

	KOYUN-YERLİ	KOYUN-MERİNOS	KEÇİ KIL	KEÇİ TİFTİK
2017	31 257 408	2 420 228	10 419 027	215 645
2018	32 513 293	2 681 679	10 698 553	223 874
2019	34 199 467	3 076 583	10 964 374	241 055
2020	38 579 748	3 547 033	11 698 825	287 020

Kaynak: TÜİK

Tablo 12: Küçükbaş Hayvan Sayısı

Tablo 12’de küçükbaş hayvan sayısı yer almaktadır. 2019 yılına göre Keçi Kıl 10.964.374 iken, 2020 yılında bu değer 11.698.825 olarak artış seyretmiştir.

### 6.3.2 Kanatlı

	Yumurta Tavuğu	Et Tavuğu
2016	108. 689. 236	220.322.081
2017	121.556.027	221.245.322
2018	124.054.810	229.506.689
2019	120.725.299	221.841.860
2020	121.302.869	258.046.340

Kaynak: TÜİK

Tablo 13: Yumurta Tavuğu ve Et tavuğu Verileri

TÜİK verilerine göre Türkiye’de Yumurta Tavuğu sayısı 2020 yılında 121.302.869, Et Tavuğu 258.046.340 ‘dır.



TÜRKİYE ÜRETİM 2020 YILI		
KÜMES HAYVANCILIĞI	Tavuk Yumurtası	19.788.063
	Kesilen Tavuk (bin Adet)	1.200.707
	Tavuk Eti	2.136.263

Kaynak: TÜİK

Tablo 14: Türkiye Kümes Hayvancılığı Üretim Verileri

İL	YUMURTA TAVUĞU SAYISI
MANİSA	11.329.945
BALIKESİR	7.401.676
İZMİR	5.918.680
ANKARA	5.063.587
BURSA	5.649.704
AFYONKARAHİSAR	16.282.139
KONYA	10.847.916
GAZİANTEP	5.242.086
ÇORUM	3.628.662
KAYSERİ	3.865.575
TOPLAM	121.302.869

Tablo 15: İllere Göre Et Tavuğu ve Yumurta Tavuğu Sayısı

2020 Türkiye yumurta tavuğu sayısının illere dağılımını incelediğimizde il sırada Afyonkarahisar yer almaktadır. Kayseri verisi ise, 3.865.575 'dir.

## 7.KAYSERİ TARIM GÖRÜNÜMÜ

### 7.1 Bitkisel Üretim

Kayseri’de 2020 yılında üretim bakımından en fazla üretilen tarla ürünü 1.230.646 ton ile şekerpancarıdır. Yüz ölçüm bakımından en fazla Alana ekilen tarım ürünü ise 1.847.517 dekar ile buğdaydır. Buğdayın üretim miktarı ise 2020 yılında 438.486 ton olarak gerçekleşmiştir.

Meyve Yetiştiriciliği ve Bağcılık İlimizde 175.782 da alanda meyvecilik ve bağcılık yapılmaktadır.

#### Tarla ve Sanayi Bitkileri Yetiştiriciliği

İlimizde 3.821.780 da alanda tarla ve endüstri bitkileri üretimi yapılmaktadır.

#### Sebze, Mantar ve Örtü Altı Yetiştiriciliği

İlimizde 382.586 da alanda sebzeçilik ve 63 da alanda 1.145 ton üretim miktarı ile örtü altı yetiştiricilik yapılmaktadır.

#### Bitki Sağlığı

2020 yılında hastalık, zararlı, yabancı ot, ambar zararlıları olmak üzere 66 konuda mücadele programı uygulanmıştır. Entegre mücadele uygulaması buğday ve patatesten uygulanmaktadır. Elmada EKÜY uygulaması devam etmektedir.

2020 yılı için 14 ilçede 300.000 dekar arazi Ziraî Mücadele Programına alınmıştır. İlimizde Süne sürvey ve mücadelesi amacıyla 14 ilçede 109 teknik personelden oluşan 25 adet ekip (1 adedi kontrol ekibi) oluşturulmuştur. 2020 yılı süne sürveyleri 1.957.275 da alan da yapılmıştır. 9 köyde 7.870 da. Alan da ilaçlama yapılmıştır. Kışlaklarda 2018 yılı ilkbahar dönemi canlı süne ortalaması 19,09 ad./m<sup>2</sup> iken, 2020 yılında 8,11 ad./m<sup>2</sup>, 2021 yılında ise 2 ad./m<sup>2</sup> dir.

Diğer ziraî mücadele çalışmaları ise entegre mücadele genel prensipleri doğrultusunda yürütülecektir. Mücadele dönemi geldiğinde gerekli kontroller yapılarak bu konuda Tarım ve Orman Bakanlığına rapor gönderilecektir.

İyi Tarım İşlemleri 2010 yılında bölgemizde bir üretici ile uygulanmaya başlanan İyi Tarım Uygulamaları, Bakanlık projesi ve İTÜ’ na verilen destekleme ile birlikte artış göstermiştir.

2019 yılında İyi Tarım Uygulamalarına 495 üretici ile 79.143,343 da alanda sertifikalı üretim yapmıştır. 5 üreticimiz 1.400,00 ton kapasite ile alabalık yetiştiriciliğinde İyi Tarım Uygulamalarına yapmış olup sertifikalarını almışlardır. 2020 yılında üretici bildirimleri KSK’lar tarafından Müdürlüğümüze gönderilmektedir. 2020 yılı içerisinde düzenlenen eğitim çalışmalarımız: 200 öğrenciye, 41 teknik elemana İTÜ eğitimi verilmiştir. Görünürlük, eğitim ve yayım çalışmalarında kullanılmak üzere 200 adet elma kurusu dağıtılmıştır. 2021 yılında, 2020 yılı üretim sezonu için İyi Tarım uygulaması kapsamında üreticilerimize 1.790.964,73₺, Organik Tarım kapsamında ise 36.961,44 ₺ destekleme ödemesi yapılmıştır. Çevre Amaçlı Tarım Arazilerini Koruma (ÇATAK) İşlemleri Çevre Amaçlı Tarımsal Arazilerin Korunması Programını Tercih Eden Üreticilerin Desteklenmesine ilişkin 2016/9 numaralı tebliği doğrultusunda

İlimizde Sultan Sazlığı etrafında bulunan tarım alanlarında toprak ve su kalitesinin korunması, yenilenebilir doğal kaynakların sürdürülebilirliği, erozyonun önlenmesi ve tarımın olumsuz etkilerinin azaltılması yönünde gerekli kültürel tedbirlerin alınmasını sağlamak amacıyla ÇATAK Programı uygulanmaktadır. 2020 yılında ilimizde 4.704,026 da. Alanda ÇATAK uygulamaları yapılmıştır. Özvatan, Felahiye, Tomarza, İncesu, Develi, Yahyalı, Yeşilhisar, Kocasinan, Talas, Pınarbaşı ve Bünyan ilçelerinde uygun görülen ve program uygulamalarını 3 yıl süre ile yerine getirenlere, kategorilere göre 45 TL, 60 TL ve 135 TL hibe şeklinde destekleme yapılmaktadır. ÇATAK Projesi kapsamında uygulama alanları aşağıda verilmiştir. 2020 yılında 139 işletmeyle 11.114 da. Alan da ÇATAK uygulaması yapılmış olup 562.045,70 TL ödeme yapılmıştır. (Tarım Orman Bakanlığı)

<b>2020 YILI KAYSERİ BİTKİSEL ÜRETİM VERİLERİ</b>			
	Ekilen Alan (Da)	Verim (Kg/Da)	Üretim Miktarı (Ton)
Durum Buğday	321.602	237	76.269
Durum Buğdayı hariç	1.525.915	237	362.217
Mısır	4.312	795	3.428
Arpa (Biralık)	24.778	246	6.088
Arpa (Diğer)	969.485	238	230.326
Çavdar	117.485	288	33.362
Yulaf	17.339	216	3.750
Tritikale	16.587	288	4.780
Fasulye, Kuru	24.069	272	6.551
Nohut, Kuru	95.138	104	9.918
Mercimek, Kuru (Kırmızı)	200	175	35
Mercimek, Kuru (Yeşil)	2.327	118	275
Buy (Çemen Otu)	224	121	27
Ayçiçeği Tohumu (Çerezlik)	107.830	243	26.243
Kenevir Tohumu	113	88	10
Aspir Tohumu	5.269	139	734
Patates (Tatlı Patates Hariç)	124.160	4.356	540.824
Şeker Pancarı	183.203	6.754	1.230.646
Fiğ (Adi) (Yeşil Ot)	38.985	1.082	42.167
Fiğ (Macar) (Yeşil Ot)	25.360	1.354	34.333
(Burçak (Yeşil ot)	350	1.000	350
(Yonca (Yeşil ot)	108.498	4.092	444.027
Korunga (Yeşil ot)	21.178	1.206	24.932
(Yulaf (Yeşil ot)	13.130	803	10.549
Sorgum (Yeşil ot)	30	3.000	90
Tritikale (Yeşil ot)	500	1.350	675
Mısır (Slaj)	85.669	5.298	453.915
Çayır Otu (Yeşil ot)	30	3.000	90

(Bezelye (Yemlik)	10	500	5
Fiğ (Adi) Tohumu	680	110	75
Fiğ (Macar) Tohumu	520	110	57
Adaçayı	3	0	0
Lavanta	1	0	0

Kaynak: İl Tarım ve Orman Müdürlüğü

Tablo 16: Kayseri ili Bitkisel Üretim Verileri

## 7.2 Kayseri Hayvancılık Desteklemeleri

DESTEKLEME ADI	İL TOPLAM İŞLETME SAYISI	İL TOPLAMI
Anaç Koyun Keçi Desteklemesi	2.264	14.148.715
Halk Elinde Akkaraman Irkı Islah Prj. Des.	75	2.098.410
Sürü Yöneticisi İstihdam Desteklemesi	501	2.505.000
Manda Desteklemesi	358	1.528.700
Malak Desteklemesi	306	393.700
Halk Elinde Anadolu Mandası Islah Prj. Des. Desteklemesi	79	1.500.300
Çiğ Süt Desteklemesi	4.201	38.477.688
Buzağı Desteklemesi	18.594	34.772.925
Arılı Kovan-Ana Arı Desteklemesi	475	718.320
Besilik Erkek Sığır Desteklemesi	1.298	4.038.730
Düve Alım Desteği	1	39.200
Damızlık Sığır- Manda Süt Yem Desteklemesi	2.456	1.536.340
Süt İçerik Analiz Desteklemesi	82	405.300
Besilik Erkek Yem Desteklemesi	1.214	509.860
Küçükbaş Yem Desteği	225	51.890
Sürü Büyütme ve Yenileme Desteği	993	3.374.900
Ari İşletme Desteği	2	837.675
Hayvan Hastalıkları Tazminat Desteklemesi	114	2.775.034
<b>GENEL TOPLAM</b>	<b>33238</b>	<b>109.712.685,9</b>

### 7.3 Kayseri İlinin Toprak Yapısı

İlde görülen iklim ve jeolojik yapı farklılıkları ile vejetasyondaki çeşitlilik değişik özelliklere sahip toprakların oluşumuna neden olmuştur. Kayseri’de I-IV. sınıf tarım arazileri 546.221 ha olup, genelde tarım bu araziler üzerinde yapılmaktadır. 1.136.101 ha’ dan fazla alanı olan V-VIII. sınıf arazilerde de işlemeli tarım yapıldığı görülmektedir. Ancak, bu araziler işlemeli tarıma uygun değildir. Tarım alanlarından sonra ikinci sırayı alan mera alanları ve orman alanları VII. sınıf araziler üzerinde yoğunlaşmaktadır.

Kullanma kabiliyet sınıfları sekiz adet olup, toprak zarar ve sınırlandırmaları VIII. sınıfa doğru giderek artmaktadır.

**SINIF-I:** Topografya düz veya düze yakın (%0-2)’ dir. I. Sınıf arazilerin kapladığı alan 40.115 ha olup il yüzölçümünün % 2,4’ünü teşkil etmektedir. I. Sınıf arazilerin; 25,568 Hektarı alüvyal topraklar, 5804 Hektarı kolüvyal topraklar, 5957 Hektarı kahverengi topraklar, 2254 Hektarı Kireçsiz kahverengi topraklar, 532 Hektarı ise kırmızı kahverengi topraklardan oluşmaktadır. Bu arazilerin 17.762 ha’da kuru tarım, 19.779 ha ‘da sulu tarım yapılmaktadır. 1.034 Ha’ ı bağ-bahçe arazisidir. 1.540 ha’ da diğer kullanım içindir.

**SINIF-II:** Toplam miktarı 112.475 ha olup İl Yüzölçümünün % 6,6’sını oluşturmaktadır. Bu arazilerin %20’sini alüvyal topraklar, %43,4 ünü kolüvyal topraklar, %0,3 ünü kestane rengi topraklar, %20 sini kahverengi topraklar, %9’unu Kireçsiz kahverengi topraklar ve %7’sini kırmızı kahverengi topraklar oluşturmaktadır. Bu arazilerin; 67,554 ha ‘da kuru tarım, 29.667 ha ‘da sulu tarım yapılmaktadır. II’ inci sınıf arazilerin, 6200 ha alanı bağ-bahçe ve 4561 ha alanı ise çayır-mera arazidir. Ortalama eğimi ise % 2-6 arasındadır.

**SINIF-III:** III. sınıf araziler 200,305 ha kapladığı alan ile İl Yüzölçümünün %11,87 sini teşkil eder. Bu arazinin toprak gruplarına göre dağılımı ise %13,5’i alüvyal topraklar, %16,6’sı kolüvyal topraklar, %0,7’si kahverengi orman toprakları, %2,1’i kestane rengi, %14,5’i kireçsiz kahverengi, %3,2’si kırmızı kahverengi topraklar şeklindedir. Bu alanların kullanım durumları ise şöyledir; 156,801 ha kuru tarım, 20,390 ha sulu tarım, 6,900 ha. Bağ-bahçe, 9,808 ha çayır-mera, 461 ha Orman-fundave 5,945 ha diğer kullanımlar.

**SINIF-IV:** IV. sınıf araziler 193.326 ha alanı ile İl Yüzölçümünün ün %11,46’sını kaplamaktadır. IV’üncü sınıf arazilerin toprak gruplarına göre dağılımı ise şöyledir; % 13,80’i alüvyal, %6,94’ü kolüvyal topraklar, %2,57 ha’ı organik, %1,53’ü kahverengi orman toprakları, %0,1’i kireçsiz kahverengi orman toprakları, %3,74’ü kestane rengi, %44,81’i kahverengi toprakları, %14,99’u kireçsiz kahverengi, %10,60’ı kırmızı kahverengi ve %0,92’si regosol topraklardan oluşmaktadır. Bu alanların kullanım durumları ise şöyledir; 143,279 ha’ da kuru tarım, 2074 ha’ da sulu tarım, 6105 ha. Bağ-bahçe, 37,710 ha’ da çayır-mera, 2426 ha’ da orman –fundalık ve 1,732 ha diğer kullanımlar içindir.

**SINIF-V:** Kayseri ilinde V. Sınıf arazinin toplamı 3,309 hektardır. Bu alanın büyük toprak gruplarına göre dağılımı şöyledir. 472 ha hidromorfik alüvyal topraklar, 2,837 ha. Organik

topraklar. Bu arazilerin tamamı derin profile sahip ve düz-düze yakın eğimlidir. Aynı zamanda bu sınıf arazilerin tamamında yaşlık ve çoraklık problem vardır.

**SINIF-VI:** Kayseri ilinde VI. Sınıf arazinin toplamı 210,641 hektardır. Toprak gruplarına göre dağılımı ise 16,478 ha'ı alüvyal topraklar, 8,902 ha kolüvyal, 4,776 ha'ı kahverengi orman toprakları, 1,802 ha'ı kireçsiz kahverengi orman toprakları, 14,144 ha'ı kestane rengi, 105,782 ha'ı kahverengi topraklar, 35,392 ha'ı kireçsiz kahverengi topraklar, 12,177 ha'ı kırmızı kahverengi topraklar, 11,188 ha'ı ise regosol topraklar şeklindedir. Bu toprakların kullanım durumları ise şöyledir; %56,6'sı kuru tarım, %5'i sulu tarım, %3,8'i bağ-bahçe, %37,1'i çayır-mera, %1,2'si orman-funda ve %0,8'i diğer kullanımlar.

**SINIF-VII:** 757,382 ha alanı ile ilin % 45'lik kısmını kaplar. Bu alanların toprak gruplarının dağılımı ise %0,005'i alüvyal, %1,78'i hidromorfik alüvyal, %0,001'i alüvyal sahil bataklık, %0,005'i kolüvyal, %9052'si kahverengi orman, %9'u kestane rengi, %39,2'si kahverengi, %24,6'sı kireçsiz-kahverengi, %7,2'si kırmızı-kahverengi, %102'si regosol şeklinde teşkil etmiştir. Bu toprakların kullanım durumları ise şöyledir; 60,555 ha. kuru tarım, 16 ha. sulu tarım, 2,679 ha. bağ-bahçe, 560,466 ha. Çayır-mera, 130,219 ha. Orman-funda ve 3,429 ha diğer kullanımlar.

**SINIF-VIII:** 164,769 ha ile il topraklarının %9,8'ini oluşturur. Bu arazilerin toprak gruplarına göre dağılımı ise 710 ha. Irmak yatağı, 164,059 ha ise çıplak kayalık olarak belirlenmiştir. Kayseri'de su yüzeyleri 4.251 ha alan kaplamaktadır. Orman ve fundalık alanlar ilin 135,817 ha'nını kaplar. Bunun 75,374 ha'ı orman, 60,443 ha'ı fundalıktır. Orman-fundalık alanların %95,88'i VII. sınıf arazilerde bulunmaktadır. Yerleşim alanları ise ilin 15,568 ha'lık kısmını kaplamaktadır. Bu alanların 1,386 ha'ı I'inci sınıf arazilerde, 2,243 ha'ı II'inci sınıf arazilerde, 5,992 ha'ı III'üncü sınıf arazilerde bulunmaktadır. Yerleşim alanlarının %53'lük kısmı tarıma elverişli alanlarda kurulmuştur.

### 7.3.1 Bitkisel Üretim

#### **2020'de Patates Üretimi 5 Milyon 200 Bin Ton, Soğan Üretimi 2 Milyon 280 Bin Ton oldu.**

Ülkemizde Patates ve Soğanın İhraç Edilmesine Yönelik Herhangi Bir Kısıtlama Yok Geçtiğimiz Yıl 124 Bin Ton Patates ile 220 Bin Ton Soğan İhraç Edildi.

Dünyanın önemli patates ve soğan üreticisi ülkelerinden biri olan Türkiye'de 2019 yılında 4 milyon 979 bin 824 ton olan patates üretimi, 2020 yılında % 4,4 artış ile 5 milyon 200 bin tona yükseldi.

Aynı periyotta soğan üretiminde de yükselme gerçekleşti. 2019 yılında 2 milyon 200 bin ton olan soğan üretimimiz, 2020 yılında % 3,6 artış ile 2 milyon 280 bin ton olarak gerçekleşti.

Ülkemizde patates ve soğanın ihraç edilmesine yönelik herhangi bir kısıtlama bulunmuyor. Bununla birlikte Tarım ve Orman Bakanlığımız ile Ticaret Bakanlığınca, yurtiçi ve yurtdışı piyasalar yakından takip edilerek taze veya işlenmiş mamul soğan ve patates ürünlerinin ihraç edilmesine yönelik çalışmalar ayrıca yürütülüyor.

Ürettiği patates ve soğanlarla kendi ihtiyaçlarını karşılamakla kalmayan Türkiye, geçtiğimiz yıl 124 bin ton patates ile 220 bin ton soğan da ihraç etti.

2020 yılında ilimizde 4.704,026 da alanda ÇATAK uygulamaları yapılmıştır. Özvatan, Felahiye, Tomarza, İncesu, Develi, Yahyalı, Yeşilhisar, Kocasinan, Talas, Pınarbaşı ve Bünyan ilçelerinde uygun görülen ve program uygulamalarını 3 yıl süre ile yerine getirenlere, kategorilere göre 45 TL, 60 TL ve 135 TL hibe şeklinde destekleme yapılmaktadır. ÇATAK Projesi Kapsamında uygulama alanları aşağıda verilmiştir.

2020 yılında 139 işletmeyle 11.114 da alanda ÇATAK uygulaması yapılmış olup 562.045,70 TL ödeme yapılmıştır.

### **7.3.2 Hayvancılık**

Kayseri, bir ticaret ve sanayi şehri olmasına rağmen, tarım ve hayvancılığın halkın sosyal ve ekonomik hayatın da önemli bir yeri vardır. Özellikle et ve et mamulleri üretimi bakımından ülkemizin önemli illerinden birisidir.

Kayseri ili genelinde hayvancılık, meraya dayalı köy hayvancılığı niteliğindedir. Bu durum özellikle küçükbaş ve büyükbaş hayvan yetiştiriciliği için geçerlidir. 1955 yılında açılan Kayseri Şeker Fabrikası ile 1960'larda açılan yem fabrikaları ve et kombinalarının varlığı, özellikle besiciliğin olumlu yönde gelişmesine katkıda bulunmuştur.

İlde küçükbaş hayvancılık çayır ve meraya dayalı bir özellik göstermekte, masrafsız yetiştiricilik yapılmaktadır. İlde tarım arazilerinin büyük bir bölümü sulanmayan kıraç ve dağlık arazilerden oluştuğundan koyunculuk kendine özgü özellikleri nedeniyle yaygındır.

Merada bitki örtüsü zayıftır. Hayvanlar karınlarını doyurabilmek için çok dolaşmak, her gün ortalama 5-10 km yürümek zorundadır.

Hayvanların beslenmesi geleneksel usullere göre yapılmakta olup, yonca kesim, kuru ot, yaş pancar posası ve saman gibi kaba yemler kullanılmaktadır. Kesif yem olarak da; karma yemler, arpa kırması, buğday kepeği, pamuk tohumu küspesi vb. kullanılmaktadır.

Kayseri sığır besiciliğinin yoğun olarak yapıldığı illerden biridir. Bunun en önemli sebeplerinden birisi et ve et mamulleri üretim merkezi olmasıdır. Sabit bağlamalı kapalı ahırlarda besicilik yapılmaktadır. Besi süreleri orta ve uzun süreli olup altı ayla bir yıl arasında değişmektedir. Besi materyalini bölgeden temin edilen yerli, kültür ırk ve melezleri teşkil etmektedir. Kayseri ilinde Pınarbaşı, Sarız ve Tomarza ilçelerinde halkın ana geçim kaynağı genelde hayvancılıktır. Buralarda koyun yetiştiriciliğine bağlı olarak mera hayvancılığı yaygındır. Bu ilçelerde son yıllarda sığır besiciliği ve süt sığırcılığı yetiştiriciliği de artmaya başlamıştır.

Pınarbaşı, Sarız, Akkışla, Tomarza, Develi ve Yahyalı ilçelerinde ise yaylacılık öne çıkmaktadır. Yaylalarda üretilen süt, genelde sabit ve seyyar mandıralarda peynir olarak değerlendirilmektedir.

Bütün ilçelerde canlı hayvan pazarları bulunmaktadır. Bunların en büyüğü ve gelişmiş, Kocasinan ilçesi Et Balık Kurumu bünyesindedir. Son yıllarda büyükbaş ve küçükbaş hayvancılık alanında ülke genelinde olduğu gibi Kayseri’de de gerileme gözlenmektedir.

### **7.3.3 Kayseri’de Orman Varlığı**

Kayseri, orman verileri şu şekildedir;

- Verimli orman 59.678 hektar
- Bozuk orman 107.186 hektar
- Toplam orman alanı 166.864 hektar
- Ormansız alan 1575.218 hektar
- Genel alan 1.742.082’ hektardır.

### **Kayseri’de Tarıma Yatırım Yapmak için 10 Neden?**

- 1- Küçükbaş hayvancılığa uygun ve il arazisinin yaklaşık %40’ nın mera arazisi olması, et sektörünün ihtiyaç duyduğu kesimlik hayvan talebini karşılayabilecek bir potansiyelinin olması, et işleme tesislerinin gerek kapasite gerekse nitelik açısından gelişmiş düzeyde olması,
- 2- Kaba yem üretiminde özellikle Pınarbaşı ilçemizde doğal çayırların bulunması nedeniyle hayvancılığa yatırım yapmak isteyenler için uygun doğal ortamın bulunması,
- 3- Yahyalı, Yeşilhisar ve Develi İlçelerinde elma ve kiraz bahçe tesislerinin bulunması, rakımı yüksek olan Sarız ve Tomarza ilçelerinde geç turfanda kiraz üretimine uygun olması,
- 4- Bey değirmeni Besi Bölgesi, şeker fabrikası olması, hayvancılık ve tarla bitkileri üretimini cazip hale getirmektedir.
- 5- Su ürünleri üretiminde, özellikle alabalık üretiminde, yüksek miktarda üretim potansiyeline sahip olması, entegre su ürünleri işleme ve paketleme tesisi ile balık yemi fabrikası yatırımlarını cazip hale getirmektedir.
- 6- Meyve, sebze, şeker pancarı, hububat gibi tarım ürünleri üretimine uygun iklim özelliklerine sahip olması yatırımcılar için avantajlar sağlamaktadır. Her türlü tarıma dayalı sanayi tesisine hammadde sağlanması noktasında yüksek üretim potansiyeli, yatırımlar için ili avantajlı bir konuma getirmektedir.
- 7- Son yıllarda gittikçe artan sulama altyapı projeleri ve Develi 2. Merhale sulama projesi, Bahçelik Barajı, Sarıoğlan Barajı ve Yamula Barajı proje yatırımlarıyla ilin sulanan tarım alanlarının artacak olması yatırımcılara avantajlar sunmaktadır.
- 8- Kayseri halkında girişimcilik kültürünün bulunması ve sanayi altyapısının gelişmiş olması yatırım için çok önemli avantajlar temin etmektedir.
- 9- 3 adet Organize Sanayi Bölgesi, Serbest Bölge nedeniyle teknolojik yatırım, tecrübeli personel potansiyeli, ulusal uluslararası pazarlara ulaşma imkânlarını artırmakta bu ise gıda sanayine yatırımı cazip hale getirmektedir.
- 10- İlin coğrafi konumu ve ulaşım koşulları ticareti kolaylaştırıcı ve sanayiciyi yatırıma yapmaya teşvik edici bir unsurdur



## **8. KAYSERİ'DE TARIMSAL YATIRIM İÇİN UYGUN SEKTÖRLER VE ALANLAR**

### **8.1 Organik Tarım ve İyi Tarım Uygulamaları**

İlde organik sebze üretim potansiyeli fazladır ve bu ürünlere yönelik üretim ve tüketim bilinci artmaktadır. Sarız ve Pınarbaşı ilçeleri organik bal üretimi için son derece uygun ve izole bölgeler olduğundan bu bölge büyük bir potansiyele sahiptir.

Ayrıca Akkişla bölgesi organik tahıl üretimi için büyük bir potansiyele sahiptir. İl merkezinde organik pazarın bulunması, pazarlama imkânlarını artırmaktadır.

### **8.2 Kayseri İli Tarımsal Yatırımlar**

#### **a) Meyvecilik Sektörü**

İncesu İlçesi ağırlıklı olmak üzere ilde yıllık, 28.000 ton sofralık-çekirdekli üzüm ve 8.200 ton kurutmalık-çekirdekli üzüm üretimi gerçekleşmiştir. Bu bağlamda il, önemli bir üretim merkezidir ve üzüm üretiminin geliştirilmesi ile ilgili önemli bir potansiyele sahiptir. Develi, Yahyalı ve Yeşilhisar bölgesi ağırlıklı olmak üzere elma, kayısı ve kiraz üretimi yapılmaktadır. Ayrıca bölgede elma, kayısı ve kiraz üretimi hızla artmaktadır. Bu ürünlerin daha iyi değerlendirilmesi için soğuk hava depolarına, ambalajlama ve sınıflama ünitelerine ihtiyaç bulunmaktadır. Ayrıca il rakım itibari ile kiraz üretiminde geç turfanda için önemli bir potansiyele sahiptir. İlimizde meyve suyu üretimi yapan tesislere de ihtiyaç vardır.

#### **b) Sebzeçilik ve Tarla**

Bitkileri Sektörü Bünyan, Yeşilhisar ve Yahyalı ilçeleri başta olmak üzere sebze üretimine iklim olarak müsait olmasına karşın Bünyan ilçemizde ekonomik anlamda domates ve Kocasinan ilçemizde yamula patlıcanı üretilmektedir. Sebze özellikle domates, biber, patlıcan gibi fidelerin yetiştiriciliği için Bünyan, Develi, Yeşilhisar, Yahyalı, Kocasinan Melikgazi ve Talas ilçelerinde yapılacak yatırımların karşılanacağı potansiyel mevcuttur. Takriben 1 milyon 300 bin dekarlık bir alan sulamaya açılacaktır. Bu nedenle sulu tarım alanlarında üretilen sebze ve endüstriyel ürünlerin işlenmesi, paketlenmesi ve pazarlanması konularında yatırımlara ihtiyaç vardır. Özellikle patates üretiminin yüksek olması ve diğer patates üretim yapan illere yakınlığı sebebiyle İncesu ve Yeşilhisar ilçelerinde parmak cipslik patates üretim tesislerine, yine Develi, İncesu ve Yeşilhisar ilçelerimizde ise salça, sebze kurutma tesislerine ihtiyaç vardır.

### 8.3 Lisanslı depoculuk

Lisanslı depoculuk konusunda ilimizde yatırım açığı vardır. İlimizde yıllık 3.000.000 dekara yakın bir hububat ekilişi mevcuttur. Üretilen ürünlerin uygun depolama şartlarında üretimin kısıt olduğu zamanlarda piyasaya sürülmesi için Lisanslı Depoculuk yatırım için çok elverişli imkânlar sunmaktadır.

### 8.4 Atçılık Sektörü

Pınarbaşı ilçesi geçmişte süvari birliğine at yetiştiren ve atçılık kültürüne sahip bir ilçedir. Erciyes Üniversitesi tarafından yapılan araştırmalarda bu bölgenin at yetiştiriciliğine uygun olduğu tespit edilmiştir.

### 8.5 Büyük ve Küçükbaş Hayvancılık

2019-2023 yıllarında yürütülecek Sığırlarda Döl Verimliliğini artırma çalışmaları yapılmaktadır. Hayvancılık potansiyeline bağlı olarak hayvansal atıkları(kan, kemik unu, jelatin vb.) girdi olarak kullanılan alternatif sanayi yatırımları ve IPARD desteklemelerinden faydalanması ile üretilen ürünlerin markalaşması bölgenin ekonomik gücüne değer katabilir. İlimizde 378.000 dekarlık alanda yem bitkisi üretimi yapılmakta olup, bu alanda oldukça yüksek bir potansiyele sahiptir. 80.000 başlık Hayvancılık Organize Sanayi Bölgesinin bulunması, bu alandaki yatırımlar için avantajlar sunmaktadır. Akkışla, Pınarbaşı ve Sarız ilçelerinde geniş mera alanları ile özellikle küçükbaş hayvan yetiştiriciliği için büyük bir potansiyele sahiptir.

## 9. SEÇİLMİŞ TARIM ÜRÜNLERİ

### 9.1 BUĞDAY

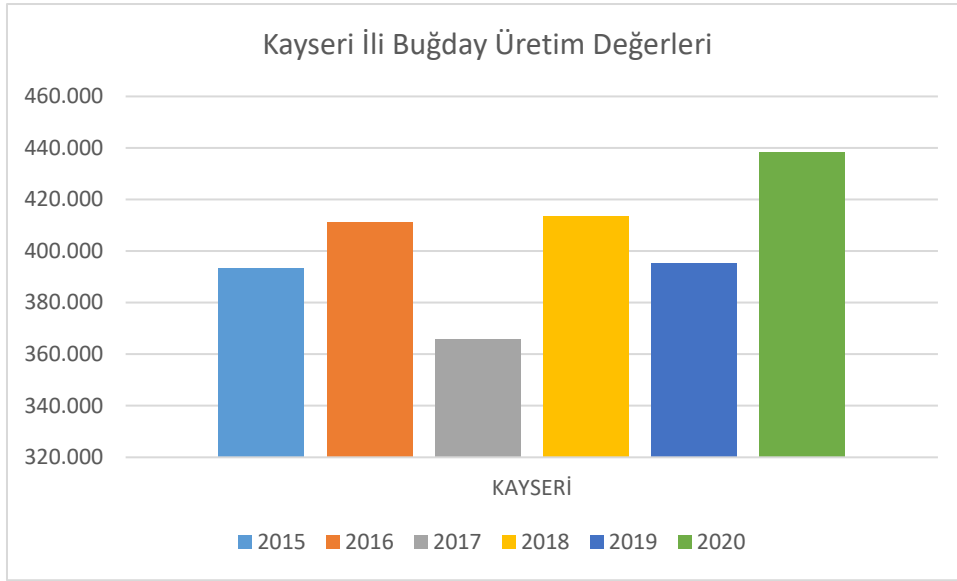
Buğday üretimi; 2019/20 üretim sezonunda bir önceki sezona göre ekim alanında %6,2 azalış verimde ise %1,8'lik artış yaşanmıştır. Ekim alanındaki azalışa bağlı olarak buğday üretimi 2019/20 üretim sezonunda %5 azalarak 19 milyon ton olmuştur. İklim koşullarının 2019/20 üretim sezonuna göre daha elverişli geçmesi ve verimde yaşanan artış ile birlikte 2020/21 üretim sezonunda buğday üretimi 20,5 milyon tona yükselmiştir.



ÜRETİM	TÜRKİYE	KAYSERİ	PAYI %
2015	22.600.000 ton	393.507 ton	1,74
2016	20.600.000 ton	411.198 ton	1,99
2017	21.500.000 ton	366.046 ton	1,70
2018	20.000.000 ton	413.482 ton	2,06
2019	19000.000 ton	395.502 ton	2,08
2020	20.500.000 ton	438.486 ton	2,14

Kaynak: TÜİK

Tablo 17: Buğday Üretimi Değerleri



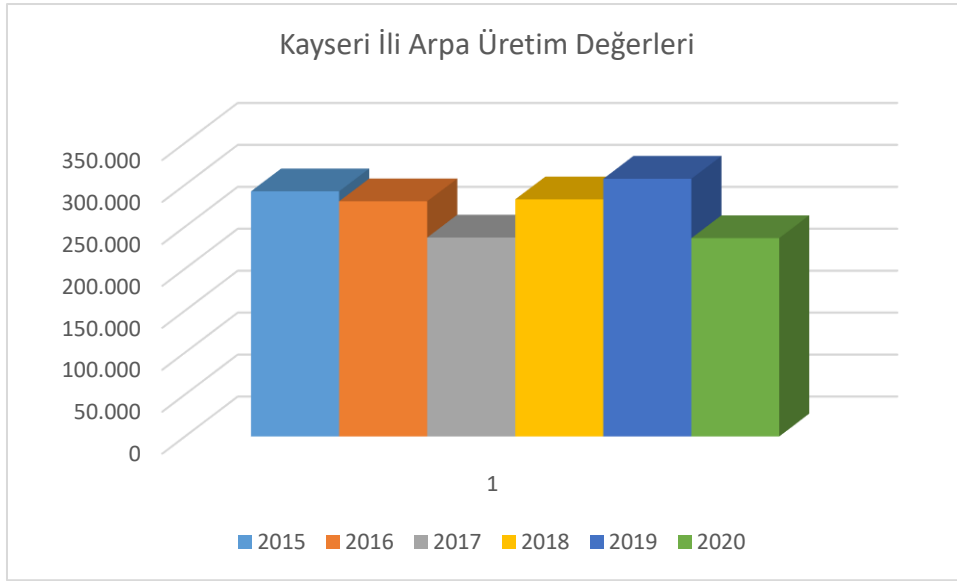
## 9.2 Arpa

2015 Yılında Türkiye’de 8.000.000 ton Arpa üretimi gerçekleşirken bu üretimin %3,65’ine tekabül eden 292.216 ton arpa üretimi Kayseri sınırları içerisinde gerçekleştirilmiştir. 2020 yılında ise Türkiye’de 8.300.000 ton Arpa üretimi gerçekleştirilirken bu üretimin %2,85’ine tekabül eden 236.414 ton arpa Kayseri ili sınırları içerisinde üretilmiştir.



ÜRETİM	TÜRKİYE	KAYSERİ	PAYI %
<b>2015</b>	8.000.000 ton	292.216 ton	3,65
<b>2016</b>	6.700.000 ton	280.308 ton	4,18
<b>2017</b>	7.100.000 ton	237.115 ton	3,33
<b>2018</b>	7.000.000 ton	282.625 ton	4,03
<b>2019</b>	7600.000 ton	307.166 ton	4,04
<b>2020</b>	8.300.000 ton	236.414 ton	2,85

**Kaynak: Tarım Orman Bakanlığı Tarımsal Yatırım Rehberi  
Tablo 18: Arpa Üretim Değerleri**



### 9.3 Şekerpancarı

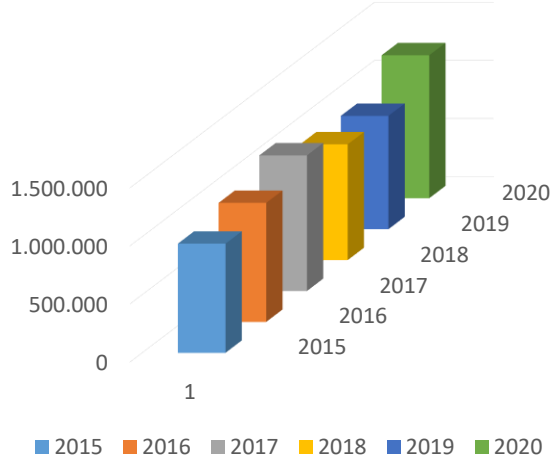
2015 Yılında Türkiye’de 16.022.783 ton şekerpancarı üretimi gerçekleşirken bu Üretimin %5,86’sına tekabül eden 940.232 ton şekerpancarı üretimi Kayseri sınırları içerisinde gerçekleştirilmiştir. 2020 yılında ise Türkiye’de 23.025.738 ton şekerpancarı üretimi gerçekleştirilirken bu üretimin %5,34’üne tekabül eden 1.230.646 ton şekerpancarı Kayseri ili sınırları içerisinde üretilmiştir.



ÜRETİM	TÜRKİYE	KAYSERİ	PAYI %
2015	16.022.783 ton	940.232 ton	5,86
2016	19.592.731 ton	1.025.243 ton	5,23
2017	21.149.020 ton	1.167.443 ton	5,52
2018	17.436.100 ton	996.797 ton	5,71
2019	18.054.320 ton	975.120 ton	5,40
2020	23.025.738 ton	1.230.646 ton	5,34

**Kaynak: Tarım Ve Orman Bakanlığı Tarımsal Yatırım Rehberi**  
**Tablo 19: Şekerpancarı Üretim Değerleri**

### Kayseri İli Şeker Pancarı Üretim Değerleri



## 10. SEÇİLMİŞ MEYVE ÜRÜNLERİ

### 10.1 Elma

2015 Yılında Türkiye’de 2.569.759 ton Elma üretimi gerçekleştiren bu üretimin %4,29’una



tekabül eden 110.416 ton elma üretimi Kayseri sınırları içerisinde üretilmiştir. 2020 yılında ise Türkiye’de 4.300.486 ton elma üretimi gerçekleştirilirken bu üretimin %5,12’sine tekabül eden 219.999 ton ton elma Kayseri il sınırlarında üretilmiştir.

ÜRETİM YILI	TÜRKİYE	KAYSERİ	PAY(%)
2015	2.569,759 ton	110.416 ton	4,26
2016	2.925,828 ton	108.959 ton	3,72
2017	3.032,164 ton	126.829 ton	4,18
2018	3.625,960 ton	127.847 ton	3,52
2019	3.618,752 ton	243.066 ton	6,71
2020	4.300,486 ton	219.999 ton	5,12

Kaynak: Kayseri Tarımsal Yatırım Rehberi

Tablo 20: Elma Üretim Değerleri

## 10.2 Kayısı

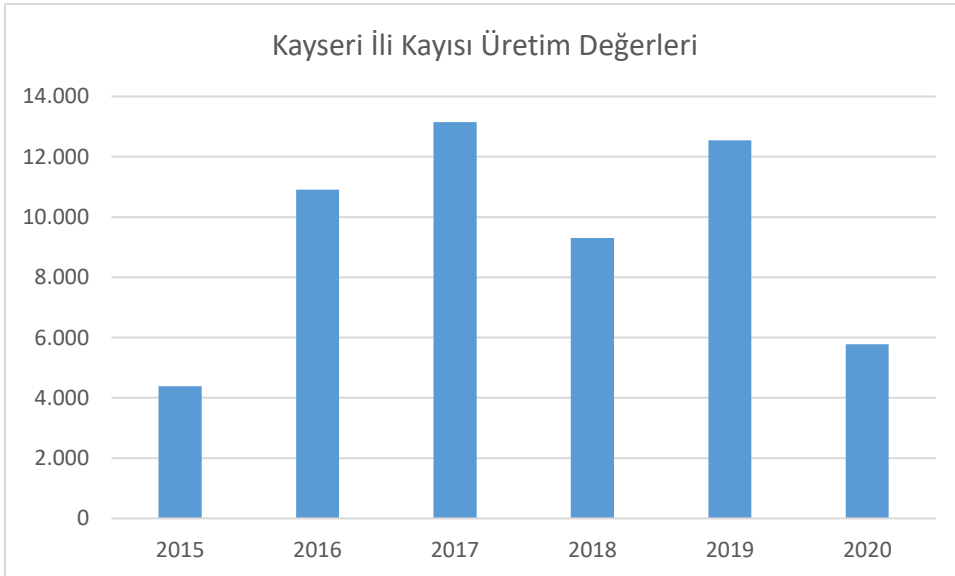
2015 yılında Türkiye’de 680 ton kayısı üretimi gerçekleşirken bu üretimin %0,65’ine tekabül



eden 4.392 ton kayısı üretimi Kayseri sınırları içerisinde gerçekleştirilmiştir. 2020 yılında ise Türkiye’de 833.398 ton kayısı üretimi gerçekleşirken bu üretimin %0,69’una tekabül eden 5.780 ton kayısı üretimi Kayseri sınırları içerisinde gerçekleştirilmiştir.

ÜRETİM (TON)	TÜRKİYE	KAYSERİ	PAYI %
2015	680.000 ton	4.392 ton	0,64
2016	730.000 ton	10.913 ton	1,49
2017	985.000 ton	13.154 ton	1,33
2018	750.000 ton	9.311 ton	1,24
2019	846.606 ton	12.548 ton	1,48
2020	833.398 ton	5.780 ton	0,69%

Kaynak: Kayseri Tarımsal Yatırım Rehberi  
Tablo 21: Kayısı Üretim Değerleri



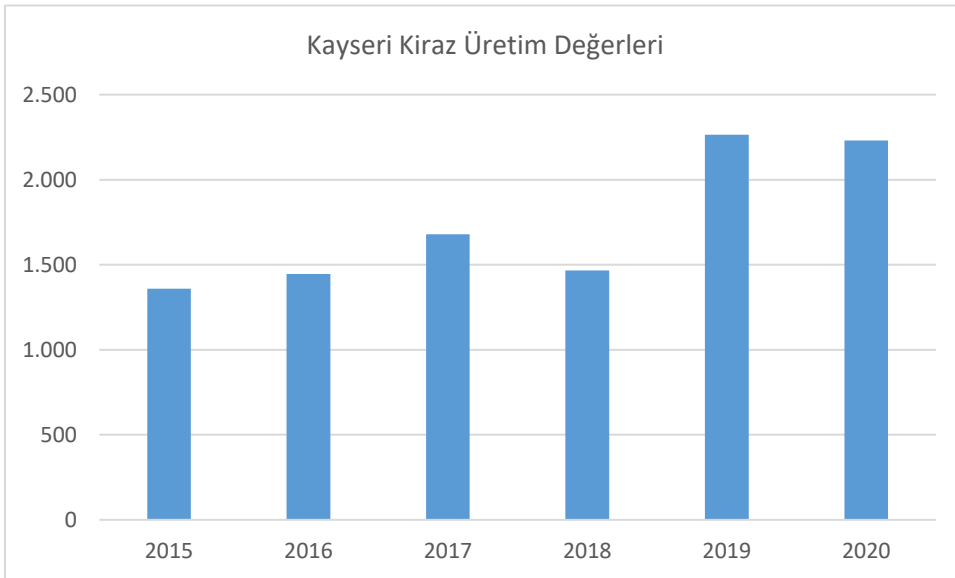
### 10.3 Kiraz



2015 Yılında Türkiye’de 535.600 ton Kiraz üretimi gerçekleştirirken bu üretimi gerçekleştirirken bu üretimin %0,25’ine tekabül eden 1.360 ton kiraz üretimi Kayseri sınırları içerisinde gerçekleştirilmiştir. 2020 yılında ise Türkiye’de 724.944 ton kiraz üretimi gerçekleştirilirken bu üretimin %0,31’üne tekabül eden 2.231 ton kiraz kayseri il sınırları içerisinde üretilmiştir.

ÜRETİM (TON)	TÜRKİYE	KAYSERİ	PAYI %
2015	535.600 ton	1.360 ton	0,25
2016	599.650 ton	1.446 ton	0,24
2017	627.132 ton	1.680 ton	0,26
2018	639.564 ton	1.467 ton	0,22
2019	664.224 ton	2.264 ton	0,34
2020	724.944 ton	2.231 ton	0,31

Kaynak: Kayseri Tarımsal Yatırım Rehberi  
Tablo 22: Kiraz Üretim Değerleri



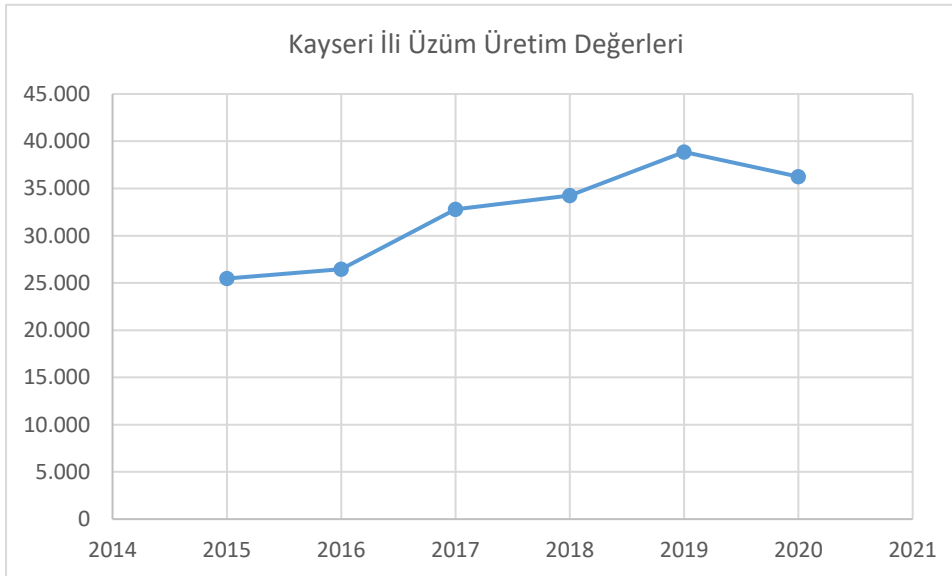
## 10.4 Üzüm



2015 Yılında Türkiye’de 3.650.000 ton üzüm üretimi gerçekleşirken bu üretimin %0,69 ’ine tekabül eden 25.496 ton üzüm üretimi kayseri sınırları içerisinde gerçekleştirilmiştir. 2020 yılında ise Türkiye’de 4.208.908 ton üzüm üretimi gerçekleşirken bu üretimin %0,86’sına tekabül eden 36.254 ton üzüm üretimi kayseri sınırları içerisinde gerçekleşmektedir.

ÜRETİM (TON)	TÜRKİYE	KAYSERİ	PAYI %
2015	3.650.000 ton	25.469 ton	0,69
2016	4.000.000 ton	26.462 ton	0,66
2017	4.200.000 ton	32.798 ton	0,78
2018	3.933.000 ton	34.258 ton	0,87
2019	4.100.000 ton	38.862 ton	0,94
2020	4.208.908 ton	36.254 ton	0,86

Kaynak: Kayseri Tarımsal Yatırım Rehberi  
Tablo 23: Üzüm Üretim Değerleri





## KAYSERİ'DE YAŞ SEBZE ÜRETİMİ

### 11. SEBZE ÜRETİMİ

Sebze ürünleri üretim miktarı 2020 yılında bir önceki yıla göre %0,3 artarak yaklaşık 31,2 milyon ton oldu.

Sebze ürünleri alt gruplarında üretim miktarları incelendiğinde, yumru ve kök sebzeler %0,7, başka yerde sınıflandırılmamış diğer sebzeler ise %3,4 oranında arttı.

Sebzeler grubunun önemli ürünlerinden domateste %2,8, kuru soğanda %3,6, salçalık kapy biberde %4,6 oranında artış, karpuzda %9,8, kavunda %2,9, hıyarda %1,6 oranında azalış oldu.

### 12.KAYSERİ'DE HAYVANCILIK VE HAYVANSAL ÜRETİM

#### 12.1. Kayseri'de Büyükbaş

HAYVAN CİNSİ	ADET/MİKTAR	TÜRKİYE SIRALAMASI	ÜLKE ÜRETİMİNDEKİ PAYI %
SIĞIR	338 019	14	1,88
MANDA	5 405	7	3,89
MALAK	2 087	39	3,89
AT	761	25	0,85
KATIR	247	8	0,98
EŞEK	3 120	32	2,88

Kaynak: Kayseri İl Tarım Müdürlüğü

Tablo 24: Büyükbaş hayvan sayısı

Kayseri ilinde büyükbaş hayvan sayısı en yüksek 338.019 adet ile siğir yer almaktadır. Ülkemizde Manda varlığı sıralaması bakımından Kayseri ilimiz 7.sıra da yer almaktadır. Ülke ekonomisine katkısı bakımından büyükbaş üretim de %3 ile manda, %0,85 at yer almaktadır.

YIL	İLÇELERİ	SÜT SİĞİRLARI	SAF KÜLTÜR SİĞİRLARI	MELEZ SİĞİRLARI	YERLİ SİĞİRLAR	BUZAĞI VE DANA
2020	AKKIŞLA	5670	443	160	0	1829
2020	BÜNYAN	18137	630	4310	4	7891
2020	DEVELİ	31960	3506	2175	315	14982
2020	FELAHİYE	3384	595	485	18	1218
2020	HACILAR	2370	184	287	58	1177
2020	KOCASINAN	23191	8356	6182	438	16422
2020	MELİKGAZİ	10097	5812	4593	172	3803
2020	PINARBAŞI	20780	1209	2567	80	9335
2020	SARIOĞLAN	9350	1784	1532	0	3701
2020	SARIZ	9770	598	1368	12	4110
2020	TALAS	4919	1618	1219	36	4434
2020	TOMARZA	12753	3270	1180	455	8987
2020	YAHYALI	13720	111	548	254	2399
2020	YEŞİLHİSAR	4670	1238	815	13	2348
2020	ÖZVATAN	1370	182	117	0	600
2020	İNCESU	9029	4422	3948	602	4712

Kaynak: Kaynak: İl Tarım Orman Müdürlüğü

Tablo 25 Kayseri İlçeleri Büyükbaş Hayvan Varlığı

## 12.2. Kayseri 'de Küçükbaş

HAYVAN CİNSİ	ADET/MİKTAR	TÜRKİYE SIRALAMASI	ÜLKE ÜRETİMİNDEKİ PAYI %
KOYUN	604.000	32	1,24
KEÇİ	66.428	32	1,24

Kaynak: Kayseri İl Tarım Müdürlüğü

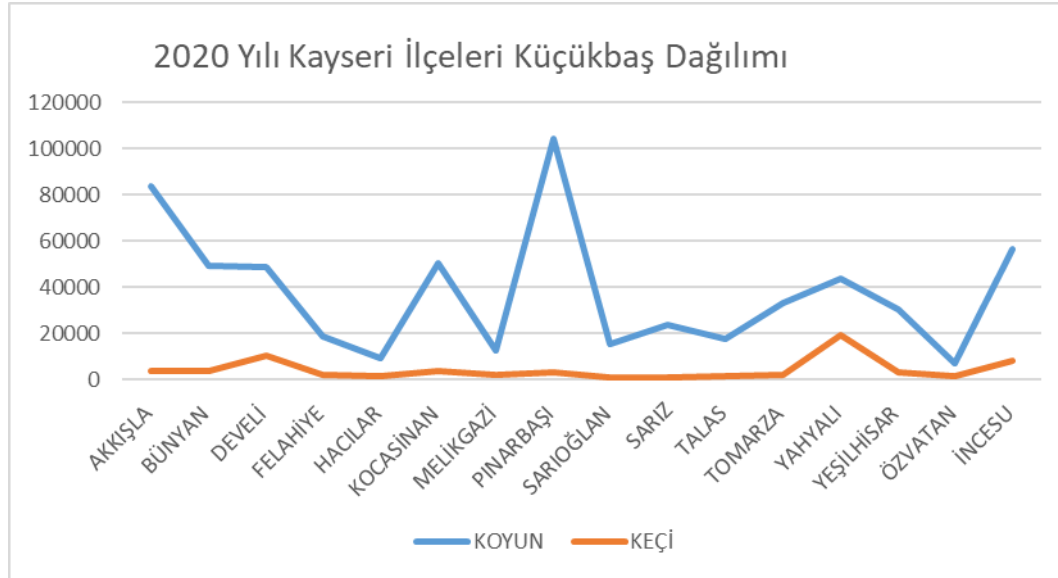
Tablo 26: Küçükbaş Hayvan Sayısı

Ülkemiz küçükbaş hayvan sayısı bakımından Kayseri ilimiz 32.sıradadır.

YIL	İLÇELERİ	KOYUN	KEÇİ
2020	AKKIŞLA	83998	3380
2020	BÜNYAN	49134	3908
2020	DEVELİ	48585	10230
2020	FELAHİYE	18530	1975
2020	HACILAR	9229	1543
2020	KOCASINAN	50197	3826
2020	MELİKGAZİ	12542	2021
2020	PINARBAŞI	104340	3035
2020	SARIOĞLAN	15145	737
2020	SARIZ	23803	811
2020	TALAS	17485	1256
2020	TOMARZA	32930	2217
2020	YAHYALI	43750	19042
2020	YEŞİLHİSAR	30348	3254
2020	ÖZVATAN	7270	1323
2020	İNCESU	56644	7870

Kaynak: TÜİK

Tablo 27: İlçelere Göre Bazı Küçükbaş Hayvan Dağılımı



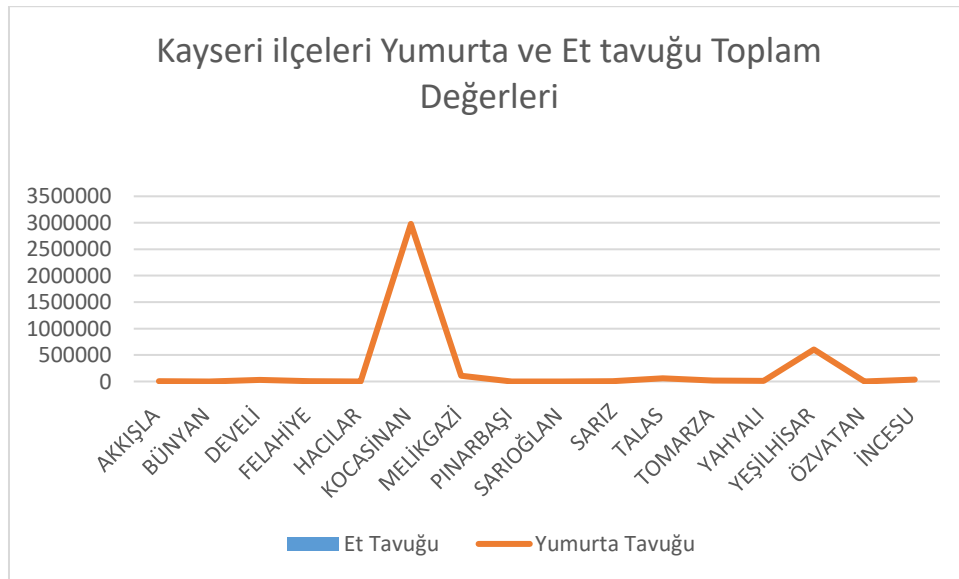
### 12.3 Kayseri’de Kanatlı Varlığı

Bu konu başlığı altında Kayseri’de ilçelerindeki et tavuğu ve yumurta tavuğu varlığından bahsedilmekte olup, et tavuğu 2020 yılında ilçeler arasında sadece talas bölgesinde mevcuttur. Yumurta Tavuğunda ise, en yüksek miktar Melikgazi ilçesindedir.

YIL	İLÇELER	ET TAVUĞU	YUMURTA TAVUĞU
2020	AKKIŞLA	0	2800
2020	BÜNYAN	0	1980
2020	DEVELİ	0	31200
2020	FELAHİYE	0	5300
2020	HACILAR	0	2285
2020	KOCASINAN	0	2978793
2020	MELİKGAZİ	0	110150
2020	PINARBAŞI	0	800
2020	SARIOĞLAN	0	984
2020	SARIZ	0	6698
2020	TALAS	32300	59004
2020	TOMARZA	0	17173
2020	YAHYALI	0	8831
2020	YEŞİLHİSAR	0	604862
2020	ÖZVATAN	0	725
2020	İNCESU	0	33990

Kaynak: İl Tarım Ve Orman Müdürlüğü

Tablo 28: Kayseri ilçeleri Yumurta ve Et tavuğu Toplam Değerleri



## 12.4 Arıcılık Verileri

Arıcılık tarihine bakıldığı zaman belki insanlık tarihi kadar eskidir. O yüzden arıcılığın gelişimi ile birlikte insanları arıları farklı ve değişik arı kovanlarında tutabilmek için ilginç arı kovanları yapmışlardır. Eski tip ve yeni tip kovan olarak 2 şekilde inceleyebiliriz.

Arıcılığın tarihi demişken ufakta olsa arıcılık tarihine de değinmekte fayda var. İspanya'nın Valensiya şehrinde bir mağarada 1919 yılında bulunan duvar resimlerinde arıcı tasvirine rastlanmıştır. Bu tasvirler arıcılığın yaklaşık olarak 15.000 yıllık geçmişi olduğunu göstermektedir. Son yıllarda Mısır'da firavun mezarlarında yapılan araştırmalarda 3.200 yıllık kurumuş bala rastlanmıştır. Okunan tabletler eski Mısırlıların 4.000 yıl öncesinden beri balı besin, ilaç ve dini amaçlarla kullandıklarını göstermektedir. M.Ö 3.000 yıllarında Mezopotamya da yaşayan Sümerlerinde balı ilaç olarak kabul ettikleri bilinmektedir. Görüldüğü üzere bütün medeniyetlerde arı ve bal hep kullanılmış olup günümüze kadar devam etmiştir.

### Türkiye arıcılık haritasında da görüldüğü üzere,

Bal üretimi daha çok engebeli alanlar da gerçekleşmektedir. Bu sebeple bal üretiminin en yoğun gerçekleştirildiği iller; Ordu, Muğla ve Adana bölgelerinde olmaktadır.

İlk tabloda Türkiye eski tip ve yeni tip arı verileri yer alırken, ikinci tabloda ise Kayseri İlçelerindeki arı verileri yer almaktadır.



	ARICILIK YAPILAN KÖY SAYISI	ARICILIK YAPAN İŞLETME SAYISI	YENİ KOVAN	ESKİ KOVAN	BAL	BAL MUMU
	ADET	ADET	ADET	ADET	TON	TON
2006	22 305	-	4 704 733	146 950	83 842	3 484
2007	21 560	-	4 690 278	135 318	73 935	3 837
2008	21 093	-	4 750 998	137 963	81 364	4 539
2009	21 469	-	5 210 481	128 743	82 003	4 385
2010	20 845	-	5 465 669	137 000	81 115	4 148
2011	21 131	-	5 862 312	149 020	94 245	4 235
2012	21 307	-	6 191 232	156 777	89 162	4 222
2013	-	79 934	6 458 083	183 265	94 694	4 241
2014	-	81 108	6 888 907	193 825	103 525	4 053
2015	-	83 475	7 525 652	222 635	108 128	4 756
2016	-	84 047	7 679 482	220 882	105 727	4 440
2017	-	83 210	7 796 666	194 406	114 471	4 488
2018	-	81 830	7 904 502	203 922	107 920	3 987
2019	-	80 675	7 929 368	198 992	109 330	3 971
2020	-	82 845	7 956 933	222 152	104 077	3 765

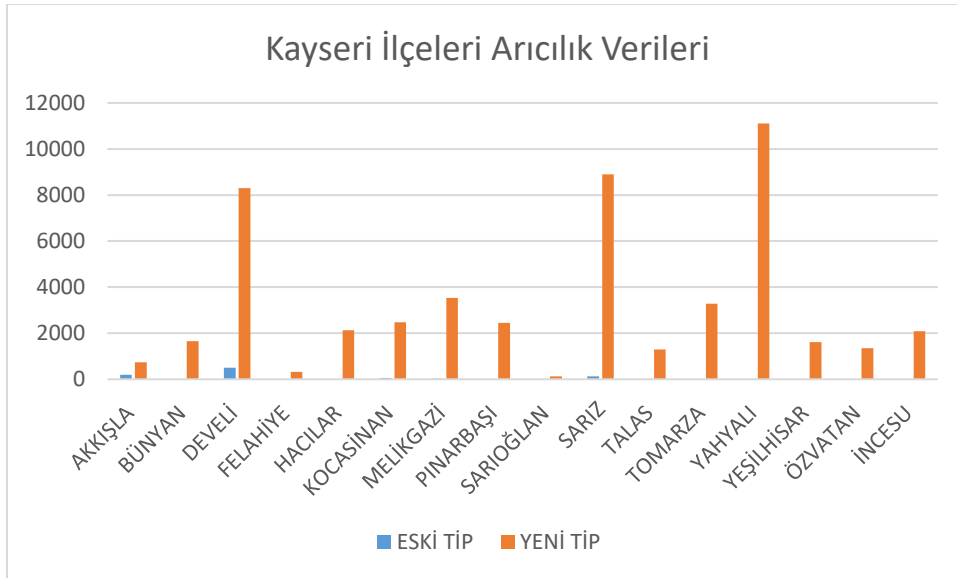
Kaynak: TÜİK

Tablo 29: Türkiye Arıcılık Verileri

YIL	İLÇELERİ	ESKİ TİP	YENİ TİP
2020	AKKIŞLA	190	740
2020	BÜNYAN	0	1650
2020	DEVELİ	500	8300
2020	FELAHİYE	0	325
2020	HACILAR	0	2131
2020	KOCASINAN	52	2470
2020	MELİKGAZİ	35	3538
2020	PINARBAŞI	0	2450
2020	SARIOĞLAN	0	120
2020	SARIZ	131	8903
2020	TALAS	0	1296
2020	TOMARZA	0	3278
2020	YAHYALI	0	11102
2020	YEŞİLHİSAR	8	1610
2020	ÖZVATAN	0	1354
2020	İNCESU	0	2081

Kaynak: İl Tarım ve Orman Müdürlüğü

Tablo 30:Kayseri İlçeleri Arıcılık verileri

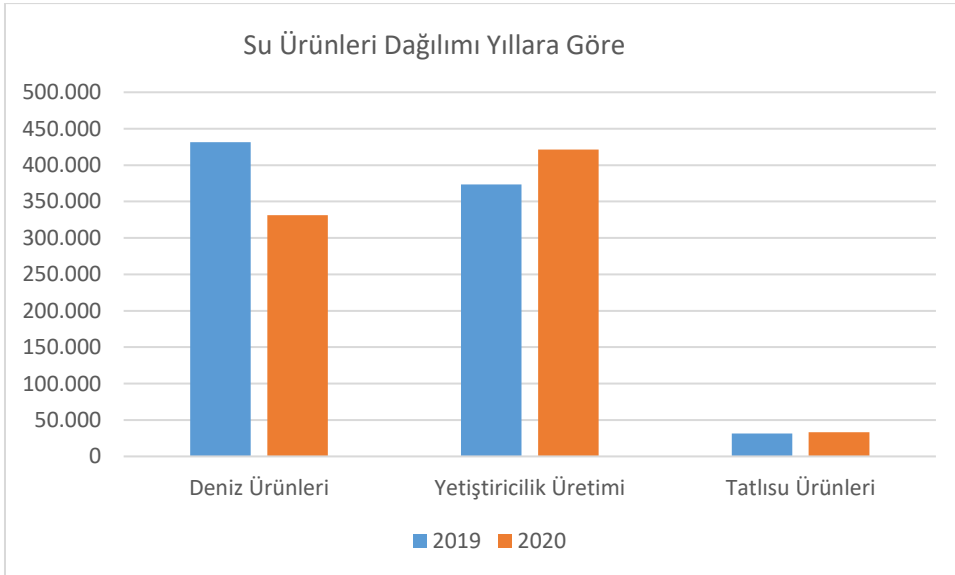


### 12.1.5 Su Ürünleri

	DENİZ ÜRÜNLERİ	YETİŞTİRİCİLİK ÜRETİMİ	TATLISU ÜRÜNLERİ
Yıl	Ton	Ton	Ton
2008	453 113	152 186	41 011
2009	425 046	158 729	39 187
2010	445 680	167 141	40 259
2011	477 658	188 790	37 097
2012	396 322	212 410	36 120
2013	339 047	233 394	35 074
2014	266 078	235 133	36 134
2015	397 731	240 334	34 176
2016	301 464	253 395	33 856
2017	322 173	276 502	32 145
2018	283 955	314 537	30 139
2019	431 572	373 356	31 596
2020	331 281	421 411	33 119

Kaynak: TÜİK

Tablo 31: Su Ürünleri Verileri



## 13. TARIM VE HAYVANCILIK DESTEKLERİ 2020

### 13.1 Destekler

#### a) İyi Tarım Uygulamaları Desteği

İYİ TARIM UYGULAMALARI DESTEĞİ		SERTİFİKA	(TL/da)
1.KATEGORİ ÜRÜNLER	ÖRTÜALTI ÜRETİM	Bireysel Sertifikasyon	150
		Grup Sertifikasyon	75
	AÇIKTA ÜRETİM	Bireysel Sertifikasyon	50
		Grup Sertifikasyon	25
2.KATEGORİ ÜRÜNLER		Bireysel Sertifikasyon	40
		Grup Sertifikasyon	20
3.KATEGORİ ÜRÜNLER		Bireysel ve Grup Sertifikasyonu	10

Kaynak: Resmi Gazete (5 Kasım 2020 tarihli)

#### b) Mazot ve Gübre Desteği

ÜRÜNLER	MAZOT (TL/DA)	GÜBRE (TL/DA)	TOPLAM DESTEK (TL/DA)
Buğday, Arpa, Çavdar, Yulaf, Triticale	19,00	8,00	27,00
Çeltik, Kütlü Pamuk	62,00	4,00	66,00
Nohut, Kuru fasulye, Mercimek	22,00	4,00	26,00
Patates	27,00	4,00	31,00
Yağlık Ayçiçeği, Soya	26,00	4,00	30,00
Dane Mısır	25,00	4,00	29,00
Kuru Soğan, Kanola, Aspir, Yaş Çay, Fındık, Yem Bitkileri	17,00	4,00	21,00
Zeytin	15,00	4,00	19,00
Diğer Ürünler	15,00	4,00	19,00
Nadas	8,00	-	8,00

Kaynak: Resmi Gazete (5 Kasım 2020 tarihli)



c) Organik Tarım Desteği

SIRA NO	ORGANİK TARIM DESTEĞİ	SERTİFİKA TÜRÜ	(TL/DA)
1	1.KATEGORİ ÜRÜNLER	Ürün sertifikası(bireysel)	100
		Ürün sertifikası (Üretici Grubu)	50
2	2.KATEGORİ ÜRÜNLER	Ürün sertifikası(bireysel)	40
		Ürün sertifikası (Üretici Grubu)	20
3	3. KATEGORİ ÜRÜNLER	Ürün sertifikası(bireysel)	10
		Ürün sertifikası (Üretici Grubu)	5

Kaynak: Resmi Gazete (5 Kasım 2020 tarihli)

13.2 2020 Yılı İl Bazında Bitkisel Üretim Desteklemeleri

DESTEK ADI	DESTEĞE TABİ ALAN /ÜRÜN TOPLAM (DA)/ MİKTAR (KG)	DESTEK MİKTARI (TL)
Biyolojik ve Biyoteknik Mücadele Desteği	108,00	5.400,00
ÇATAK Desteği	4.704,040	562.045,70
Fark Ödemesi	1.415.351,760	41.699.210,75
Mazot ve Gübre Desteği	6.675.232,070	100.716.203,05
Sertifikalı Fidan Kullanım Desteği	1.144,079	310.258,16
Sertifikalı Tohum Kullanım Desteği	400.434,047	7.575.784,02
Yem Bitkiler Desteği	171.161,571	13.457.944,15
Lisanslı Depo Desteği	40.671.420,000	702.776,40
Küçük Aile İşletmesi Desteği	594,890	59.489,00
Katı Organik-Organomineral Gübre Desteği	51.013,587	1.020.271,74
Sertifikalı Tohum Üretim Desteği	12.496.342,00	1.133.197,70
İyi tarım uygulamaları desteği	38.419,653	1.790.964,73
Organik Tarım Desteği	744,861	36.961,46
<b>Toplam</b>		<b>169.070.506,86</b>

Tablo 32: Bitkisel Üretim Destekleri

### 13.3 Kırsal Kalkınma Projelerine Hibe Desteđi

Kırsal alanda ekonomik ve sosyal gelişmeyi sağlamak, tarım ve tarım dışı istihdamı geliřtirmek, gelirleri artırmak ve farklılařtırmak amacıyla; kadınlar ve genç girişimciler öncelikli olmak üzere gerçek ve tüzel kişilerin tarıma dayalı ekonomik faaliyetlerine yönelik yatırımları için yapılacak hibe ödemelerine ilişkin hususları kapsar.

Yatırım niteliđi yeni tesis olan başvurularda 3.000.000 Türk Lirası, yatırım niteliđi tamamlama olan başvurularda 2.000.000 Türk Lirası, yatırım niteliđi kapasite artırımı, teknoloji yenileme ve/veya modernizasyon olan başvurularda 1.500.000 Türk Lirası üst limitini geçemez.

Program ile ilgilenen gerçek ve tüzel kişiler başvurularını “www.tarimorman.gov.tr” internet adresinden yaparlar. Başvurusu alınan projeler, il proje deđerlendirme komisyonunca incelemeye alınacaktır. Program kapsamında yapılan tüm işlemler Bakanlıkça denetlenecek, Haksız yere yapılan destekleme ödemeleri ödeme tarihinden itibaren kanun faizi ile birlikte geri alınacaktır.

#### 13.3.1 2020 Kayseri Bölgesel için Desteklenen Yeni Yatırım Teřvikleri

Entegre hayvancılık yatırımları (entegre damızlık hayvancılık yatırımları dahil ) <sup>1</sup>	1 Milyon TL
Gıda ürünleri ve iecek imalatı <sup>2</sup>	2 Milyon TL

<sup>1</sup> Süt yönlü büyükbaş entegre yatırımlarında 500 büyükbaş, et yönlü büyükbaş entegre yatırımlarında 700 büyükbaş/dönem, damızlık büyükbaş entegre yatırımlarında 500 büyükbaş, damızlık küçükbaş entegre yatırımlarında 2.000 küçükbaş, süt ve et yönlü küçükbaş entegre yatırımlarında 2.000 küçükbaş/dönem ve kanatlı entegre yatırımlarında 200.000 adet/dönem asgari kapasite şartı aranır (damızlık kanatlı entegre yatırımlarında kapasite şartı aranmaz).

<sup>2</sup> Gıda ürünleri ve iecek imalatı yatırımlarından 6 ‘ncı bölge hari olmak üzere, gıda ürünleri ve iecek imalatı yatırımlarından "şehriye, kuskus, yufka, kadayıf, ekmek (donuk ekmek ve ekmek hamuru hari), pirin, rakı, bira, linter pamuđu, ay, fındık kırma/kavurma, hazır orba ve et suları ve müstahzarları üretimleri ile tahıl ve baklagil tasnif ve ambalajlanması" yatırımları bölgesel desteklerden yararlanamaz.

<b>Su ürünleri yetiştiriciliği ( balık yavrusu ve yumurtası üretimi dahil )</b>	1 Milyon TL
<b>Soğuk hava deposu hizmetleri</b>	1.000 Metrekare
<b>Lisanslı depoculuk</b>	2 Milyon TL
<b>Seracılık</b>	20 Dekar

**Kaynak: Kayseri Tarımsal Yatırım Rehberi**

## ORKÖY DESTEKLERİ

### Amaç

Ormanların korunması, geliştirilmesi ve işletilmesi amacıyla orman köylüsünü sosyo-ekonomik projelerle desteklemek suretiyle yaşam kalitesini iyileştirmek ve gelir seviyelerini artırmak, böylece ormanlar üzerindeki olumsuz baskıyı azaltmak, orman-halk ilişkilerini düzenleyerek ormanların sürdürülebilir yönetimini sağlamaktır.

### Kimler Başvurabilir

ORKÖY kredisinden yararlanabilmek için, köy/mahallerinin ilgili yönetmelikte belirtilen şartları taşıması gerekmektedir. Köy/ya da mahallenin ormanla ilişkisini buldukları yerde ki Orman İşletme Müdürlüklerinden öğrenebilirler. Orman köyü tanımı Yönetmelikte; Orman köyü: Mülki sınırları içerisinde Devlet ormanı olan köyler ile daha önce orman köyü iken 12/11/2012 tarihli ve 6360 sayılı Kanunla mahalleye dönüşen yerleri," şeklindedir. Orman köylüleri ORKÖY desteklerinden yararlanabilir. Bu desteklerden yararlanmak için buldukları yerde ki Orman İşletme Müdürlüklerine başvurabilirler.

### Orman Köylüsü Tanımı ise Yönetmelikte;

Orman köylüsü: Orman köyü/mahallesinde kredi ve hibe tespit tarihi itibarıyla en az bir yıl süreyle ikamet etmekte olan halkı, şeklindedir.

### ORKÖY İş ve İşlemleri;

6831 sayılı Orman Kanunu, Orman Köylülerinin Kalkındırılmalarının Desteklenmesi Faaliyetlerine İlişkin Yönetmelik ve 7022 nolu Tamim uyarınca yürütülmektedir.

Bu kapsamda;

-ORKÖY desteklerinden faydalanacak şahısların orman köylüsü olması gerekmektedir. Bunun için asgari son 1 yıldır aynı orman köyünde ikamet etme şartı aranmaktadır.

-Krediden faydalanacak şahsın hem kendisinin hem eşinin; memur, kamuda daimi işçi ve icralık durumda olmaması gerekmektedir.

-ORKÖY destekleri her proje türünden en az 3 ünite şeklinde uygulanmaktadır. Bu durumda aynı proje türünden faydalanmak isteyen en az 3 kişinin talep dilekçesi olması gerekmektedir.


Desteklemelere ait iş ve işlemler orman işletme müdürlükleri tarafından yürütülmekte olup, başvuru sahibinin ikamet ettiği orman köyünün bağlı bulunduğu Orman İşletme Müdürlüğüne veya Orman İşletme Şefliğine yazılı başvuru yapması halinde talebi değerlendirilmektedir.



# KAYSERİ

## Ticaret Borsası

 SANAYİ MAHALLESİ,  
KOCASINAN BLV.  
NO:70 38010  
KOCASINAN/KAYSERİ

 +90 (352) 336 68 88  
+90 (352) 336 03 73

   KAYSERİ TB  KTB TV

[WWW.KAYSERİTB.ORG.TR](http://WWW.KAYSERİTB.ORG.TR) 

